

**ملاك درة الرياض يبدأون في
تنفيذ وحداتهم في المشروع**

**خطوات متسارعة في
تنفيذ فندق درة الرياض**

درة الرياض

نشرة دورية تصدر عن شركة درة الرياض للتطوير العقاري - العدد الرابع - مايو / ٢٠٠٩

**الشيخ صالح كامل
يغرس شجرة العطاء**



**أنتم في قلوبنا...
لحتفال بيوم اليتيم في
ضاحية درة الرياض**



**ضواحي مدينة الرياض...
بين الظلام والنور**





درة الرياض حقيقة تشابه الحلم


درة الرياض

عالمك الخاص بأسلوبك الخاص

الإفتاحية



اضغاث احلام

عندما تنظر من الاعلى وانت تجول حول مدينة الرياض بواسطة برنامج (Google Earth) وتقرر ان تزور احد الاحياء السكنية العديدة والمكتظة او تلقي نظرة علوية على الحي الذي تسكن فيه وتوقف الصورة حوله وتبدأ بدراسة الحي دراسة بسيطة في دقائق معدودة.

تتنامي الى مخيلتك عدة اشكاليات اولها شكل الحي السكني من السماء والالوان والاشكال المختلفة التي تميزه عن باقي الاحياء لتتفاجئ ببروز شبكة من الكتل الاسمنية والطرق الممتدة والمتشابه ذات اللون الواحد والشكل الواحد فتقفز الى ذهنك بعض الاسئلة الهامة هل السكن مجرد مكان للعيش فقط بغض النظر عن شكله وحجمه؟ وهل نحن في حاجة الى منازل نسكنها ام منازل تسكننا؟ وعن علاقة الانسان بمحيطة وهل الحي السكني هو مكان للأنشطة والتعارف ام العلية التي تحتوي الملجئ الخاص بك وبعائلتك وعندما تفكر يوم من الايام بالخروج من البيت والتجول حول الحي السكني تجد ان معظم احيائنا تفتقد للمناطق الخضراء والامان الاجتماعي، والرغبة في ممارسة المشي في انحاءها كما اننا لانستطيع الحلم حتى بقضاء يوم كامل بحديقة الحي بدل من البحث عن منتزه شمالا وجنوبا بالمدينة .

هذه مجرد اضغاث احلام لعامة الناس حول الحي المثالي الذي يحلمون به ويتمنونه في غياب النشاط الانساني داخل الحي الذي اصبح الى حد ما غابة من الاسمنت، ونحن في درة الرياض عندما بدأنا الحلم وضعنا نصب اعيننا جميع تلك الاضغاث ولم نغفلها بل جلسنا معها على طاولة التفاوض والحوار للوصول الى نتيجة الضاحية الحلم او الضاحية التي لا تحلم لانها واقع جميل تراه وتدرك ان جميع تلك الاضغاث حقيقة تستطيع لمسها ومشاهدتها بدء من تصميم هندسي يماثل الابداع التشكيلي الى الوان تعبق بالخضرة والماء والهواء الحسن يغلف الجميع اجواء من الامان والراحة التي ندعوكم دوما لتجربتها من هنا.

المدير العام
المهندس / حمزة العطاس



داخل العدد



14

شجرة العطاء
أصحاب الأيادي الخضراء

درة

درتنا نشرة دورية
تصدر عن
شركة درة الرياض
للتطوير العقاري
المحدودة

المشرف العام
المهندس/ حمزة العطاس

رئيس التحرير
حسين الراضي

الإنتاج والتجهيز الفني



ميديا فيجن للعلاقات العامة

ت: 0096612154044

ف: 0096612154003

ص ب: 40046 الرياض 1149

info@mv-pr.com

إن الآراء المنشورة بالمجلة لا تعبر بالضرورة
عن رأي إدارة شركة درة الرياض للتطوير
العقاري المحدودة أو الناشر.
جميع الحقوق محفوظة



جزر الكناري حيث لاتغيب شمس المتعة

جزر الكناري هي مجموعة جزر اسبانية في المحيط الاطلسي، تقع شمال غرب الصحراء الغربية، وهي وحدة ذات سيادة ضمن التاج الاسباني، تنقسم جزر الكناري مقاطعتين: لاس بالماس (الجزر الشرقية) وسانتا كروز دو تينيريف (الجزر الغربية). ويتألف الأرخبيل (او مجموعة الجزر هذه) من سبع جزر رئيسية (بالإضافة الى بعض الجزر الصغيرة المهجورة): تينيريف، هيورثيفنتورا، كناري الكبرى، لانزاروت، لا بالماس، غوميرا، وهييرو.

28

نورمان فوستر أشهر معماري بريطاني وعالمي..

تنتشر تصاميمه من السعودية إلى الصين

اشتهر اللورد نورمان فوستر، البالغ من العمر ٧٢ عاماً بتصاميمه التي تثير الجدل بقدر ما تثير الإعجاب. لكن لا يشك أحد في أنه أشهر معماري في بريطانيا، ومن أشهر الممارين في العالم وأكثرهم طلباً من قبل الشركات الكبرى، لذا فإن زبائنه يأتيون من مختلف بقاع الأرض. فهو الذي صمم برج الفيصلية في الرياض، السعودية، ومطار هونغ كونغ الدولي على جزيرة إصطناعية، وبرج رئاسة بنك « أنش أس بي سي، HSBC، وأبراج الترويكا الشهيرة في كوالا لامبور عاصمة ماليزيا، وجسر الألفية فوق نهر التايمز في لندن، وبرج بنك «كوميرز» في فرانكفورت، ألمانيا، وملعب «ومبلي» الجديد في لندن.

54

جوال موتورولا Aura اورا:

اول جوال بشاشة دائرية و سعر خيالي

أطلقت شركة موتورولا للمرة الأولى على الإطلاق هاتف "أورا" الذي استوحته من التصاميم الحرفية والساعات الفاخرة، لتتجلى النتيجة في جهاز فاخر وفريد يعيد ترسيخ الفن في تصميم وصناعة أجهزة الهواتف المتحركة، تضيفه موتورولا إلى لوحتها الفنية من الهواتف النقال من الدرجة الأولى.

64





المهندس حمزة العطاس مع المدير التنفيذي لشركة أملاك العالمية عبد الله الهويش

«درّة الرياض» توقع اتفاقية مع شركة «أملاك العالمية» لتمويل شراء الفلك

وأشار المهندس حمزة العطاس مدير عام شركة درّة الرياض للتطوير العقاري، إلى أن هذا البرنامج يتضمن العديد من المزايا الجيدة لراغبى التملك في المشروع من أهمها دفع قسط أول (دفعة أولى) بما يعادل ١٠٪ وفترات سداد لمدة عشرة سنوات، مع تأمين تكافلي على العقار ضد الأخطار والكوارث في حالة الوفاة أو العجز الدائم ، حيث ستسقط الشركة حقها في المطالبة بسداد باقي الأقساط (وذلك حسب موافقة شركة التأمين) ، بالإضافة إلى إمكانية تضامن الزوج والزوجة في عملية التمويل، وكذلك السداد المبكر. ونوه العطاس إلى أهمية التمويل العقاري في هذه المرحلة من عمر العقار في المملكة لاسيما مدينة الرياض التي تشهد نهضة عمرانية كبيرة وذلك نظرا لازدياد الطلب على الوحدات السكنية بشكل عام . الأمر الذي شجع شركة درّة الرياض لتوقيع هذه الاتفاقية مع شركة أملاك العالمية للتطوير والتمويل العقاري. وتعتبر شركة أملاك العالمية من الشركات الرائدة المتخصصة في التطوير والتمويل العقاري في المملكة العربية السعودية. وتقدم العديد من الحلول التمويلية العقارية المتوافقة مع أحكام الشريعة الإسلامية، وتلبي احتياجات جميع عملائها في قطاعي الأفراد والشركات. وتتسوع خبراتها في مجالات التمويل المصرفي والعقاري، وتمويل المشاريع ، وإدارة المخاطر والعمليات ، وبرؤية استراتيجية تركز على تقديم الحلول المبتكرة .

وقعت شركة درّة الرياض للتطوير العقاري اتفاقية تعاون مع شركة أملاك العالمية للتطوير والتمويل العقاري، وذلك لتمويل الأفراد والشركات الراغبين في شراء فلل سكنية بمشروع درّة الرياض.

وتم توقيع الاتفاقية بشركة أملاك العالمية حيث مثل شركة درّة الرياض المهندس حمزة العطاس مدير عام الشركة، فيما مثل شركة أملاك العالمية المدير التنفيذي الأستاذ عبد الله الهويش وأكد المهندس حمزة العطاس أن شركة أملاك العالمية تولي إهتماما كبيرا بسرعة وسهولة إنجاز الإجراءات للأشخاص الراغبين في الاستفادة من هذه الاتفاقية ، وأن تكون الدفعة الأولى ميسرة . بالإضافة إلى مزايا أخرى مثل التسيط لمدة ١٠ سنوات لموظفي الدولة والقطاع الخاص والمستثمرين وذلك دون اشتراط تحويل الراتب.

وأشار العطاس إلى أن فلل الكادي عبارة عن مجموعة من الفلل السكنية ذات الطابع الأندلسي أشرف على تصميمها المهندس عبدالله المهنا وقامت بتطويرها شركة دله للتنمية والتطوير العقاري والسياحي إحدى شركات مجموعة دله البركة.

في غضون ذلك طرحت شركة أملاك العالمية للتطوير والتمويل العقاري، برنامجا خاصا لتمويل ملاك الأراضي بمشروع درّة الرياض الراغبين في بناء وحداتهم السكنية ، بعد أن تمت إجازته من هيئة الرقابة الشرعية بالشركة.

من خلال مشاركتها في معرض الرياض للعقارات والتطوير العمراني

«درة الرياض» تطرح أراضي تجارية متميزة ومتعددة الاستعمالات



وتوفير جميع الخدمات الرئيسية مثل الكهرباء والمياه والهاتف والصرف الصحي، بالإضافة إلى عمليات تسوير المشروع. مشيراً إلى أن الخطط والاستراتيجيات الخاصة بهذا المشروع تسير بصورة جيدة ووفق الجدول المرسوم له، بل أنه تم في كثير من الأحيان إنجاز العديد من الأعمال قبل الموعد المحدد له.

وأضاف أن مشاركة (درة الرياض) في هذا المعرض الذي يعد الملتقى العقاري السنوي الأكبر في المملكة، تهدف إلى تعريف زوار المعرض بالخطوات والمراحل التي تم الانتهاء من تنفيذها في مشروع درة الرياض الذي يعتبر من أهم المشاريع العقارية في المملكة، بالإضافة إلى الحرص على ضرورة الوصول إلى الفئات والشرائح المؤثرة في المجتمع من خلال المشاركة في المناسبات والفعاليات الاقتصادية والثقافية المتميزة للتعريف بهذا المشروع الرائد في الطرح والتنفيذ، وهو بناء ضاحية سكنية تعد الأولى من نوعها في المملكة عالية المستوى متكاملة الخدمات والمرافق توفر متطلبات السكن الراقي وكافة العناصر الخدمية والترفيهية الضرورية لكثير من فئات المجتمع في بيئة نموذجية.

قامت شركة درة الرياض للتطوير العقاري، بمناسبة انطلاق فعاليات معرض الرياض للعقارات والتطوير العمراني الأخير، بطرح فرص استثمارية جيدة ومتميزة لسكان مدينة الرياض، تتمثل في مجموعة من الأراضي التجارية ذات الاستعمالات المتعددة، وذلك بمشروع درة الرياض.

وأكد المهندس حمزة العطاس المدير العام لشركة درة الرياض للتطوير العقاري، أن هذه الأراضي التجارية تكسب أهمية خاصة بالنظر إلى موقعها المتميز كونها تقع على شوارع رئيسية في المشروع وإمكانية تعدد الأدوار عليها، بالإضافة إلى تعدد استعمالاتها مثل الهيبيرماركت، والمول التجاري، ومدينة الألعاب، والكوفي شوب، ومركز رجال الأعمال، ومدينة ملاهي، ومحطة وقود، ومراكز طبية وصحية، وغيرها، حيث تتفاوت مساحاتها ما بين ٤ إلى ٦٠ ألف متر مربع.

وأوضح العطاس أن طرح هذه الأراضي يأتي في الوقت المناسب حيث أن جميع أعمال التطوير في المشروع ستنتهي مع نهاية هذا العام، والتي تتمثل في أعمال الزراعة بجميع أنحاء المشروع،

المهندس حمزة العطاس يعرض أعمال التطوير على صاحب السمو الملكي الأمير منصور بن متعب بن عبد العزيز آل سعود



المهندس حمزة العطاس مع فريق العمل بالشركة



المهندس حمزة العفاس مع الأطفال احتفالاً بيوم اليتيم

«انسان» تحتفل بيوم اليتيم تحت شعار «انتم في قلوبنا» في درة الرياض

للاستشارات ومركز شبرا للحفلات. هذا وقد بدأ المهرجان بأيات من الذكر الحكيم ثم كلمة شركة درة الرياض ألقاها الأستاذ حسن الراضي مدير التسويق والمبيعات حيث رحب بالأستاذ صالح اليوسف مدير عام جمعية إنسان والأستاذ سليمان المقبل مدير عام إدارة الشؤون الاجتماعية بالرياض وبحضور، مؤكداً أن الاحتفال بهذه المناسبة في هذا المكان هو تكريم للدور الكبير والفاعل الذي تقوم به الجمعية الخيرية لرعاية الأيتام. وقد تم اختيار شعار (أنتم في قلوبنا) ليكون بداية لمهرجانات قادمة ستقام إسهاماً من درة الرياض.. مؤكداً حرص درة الرياض على المشاركة في عدد من الأنشطة الاجتماعية والإنسانية مع أفراد المجتمع وتكريماً للدور الكبير والفاعل الذي تقوم بها الجمعية.

وأكد أنهم يعملون هنا على توفير المساحات الترفيهية لهؤلاء الأطفال. واحتفاءً بجو المرح والسعادة في قلوبهم. ثم ألقى الأستاذ صالح اليوسف مدير عام الجمعية كلمة رحب فيها بمدير عام الشؤون الاجتماعية وبحضور، موضحاً أن هذه المناسبة تأتي لتزرع البسمة في نفوس الأيتام وتعتبر عما ينعم به أهل الخير في هذه البلاد. وفي نهاية الحفل تم تكريم شركة درة الرياض من قبل الجمعية الخيرية لرعاية الأيتام (إنسان) لرعايتها للحفل بدرع تذكاري. وتم تكريم مدير الشؤون الاجتماعية الأستاذ سلمان بن عبدالله المقبل من قبل الجمعية الخيرية لرعاية الأيتام إنسان.



تحت رعاية شركة درة الرياض للتطوير العقاري احتفلت الجمعية الخيرية لرعاية الأيتام (إنسان) بيوم اليتيم العربي تحت شعار (أنتم في قلوبنا) وذلك بحضور عدد (٦٠) يتيماً ویتيمة ومنسوبي شركة درة الرياض وعدد كبير من الإعلاميين والإعلاميات وعدد كبير من أفراد المجتمع. وبمشاركة (حلوياتي) مقدمة من لجنة أصدقاء جمعية الهلال الأحمر السعودي وفرقة النمرور الصغيرة ودراجات سعودي بايكرز وجامعة الملك سعود ممثلة بكلية العلوم الطبية التطبيقية وصالة الصديقات وماكدونالدز ومركز آسيا

«درة الرياض» شاركت بجناح رئيسي في مهرجان القرية التراثية

الثقافية المتميزة للتعريف بالمشروع وفكرته وجميع المرافق الحيوية الخاصة به. وحظي الجناح بإقبال كبير من الزوار الذين أبدوا إعجابهم بفكرة المشروع والجهود المبذولة لإنجاحه مما جعله الأول من نوعه على مستوى المملكة، وذلك من خلال العرض الذي قدمه عدد من العاملين في المشروع والذي تضمن نبذة عن فكرة المشروع ومميزاته وكافة التفاصيل الخاصة بمراحل التطوير وطرق التمويل وغيرها. كما احتوى الجناح على مجسم للمشروع ونماذج لفضل الكادي والأميرالد التي تم تدشينها أخيراً.

ويضم المهرجان، الذي يُعد بمثابة "جنادرية مصغرة"، أركاناً وأجنحة لمناطق المملكة المختلفة حيث تعرض مقتنيات أثرية تمثل مناطق القصيم ومكة المكرمة والمدينة المنورة وحائل وعسير، كما تشارك العديد من الشركات والمصانع في المهرجان ومنها أجنحة للمجوهرات والتحف والعمود الشرقية والإكسسوارات والهدايا والملابس التراثية، إلى جانب شركات العقار والسفر والسياحة وشركات التجميل والمستلزمات المنزلية.



جناح درة في العرض

وتهدف "درة الرياض" من هذه المشاركة إلى تعريف زوار المهرجان بمشروع درة الرياض الذي يعتبر من أهم المشاريع العقارية في مدينة الرياض، بالإضافة إلى الحرص على ضرورة الوصول إلى الفئات والنشأت المؤثرة في المجتمع من خلال المشاركة في المناسبات والفعاليات

شاركت شركة درة الرياض للاستثمار والتطوير العقاري، بجناح رئيسي في مهرجان القرية التراثية السادس الذي نظّمته جمعية الأطفال المعوقين تحت رعاية الأميرة لطيفة بنت فهد بن عبد العزيز، في مركز الملك فهد لرعاية الأطفال المعوقين، وذلك خلال (يناير) الماضي.

اللجنة الثقافية النسائية للجنادرية تكرم الإعلاميات بصلاحية درة الرياض

على ما قدموه من جهد مشهود لإنجاح الفعاليات الثقافية النسائية. مؤكدة أن هذا الحفل جاء لتكريم الجميع على ما قمن به من عمل رائع وجهد مشهود لهن سواء المشاركات على المنبر أو اللجان بجميع عضواتها، والإعلاميات وما قمن به من جهد ملموس لنقل الفعاليات إلى شتى أنحاء العالم، وشكرت مدير شركة درة الرياض المهندس حمزة العطاس لإستضافتهن في هذا الموقع الخلاب الرائع. وبعد ذلك تم تكريم الإعلاميات بشهادات شكر وتقدير من رئيسة اللجنة الأستاذة جواهر العبد العال. وبعد ذلك تم اصطحاب الزائرات في جولة تعريفية في الفيلا الأندلسية، ثم في الفيلا الحديثة وفيلا الأميرالد، وفيلا الكادي، والمسطحات الخضراء وقد تناول الجميع وجبة الغداء في مطعم ريف الدرّة.

نظمت اللجنة الثقافية النسائية لمهرجان الجنادرية يوماً مفتوحاً بالتعاون مع ضاحية درة الرياض استضافت فيه عضوات اللجنة والمشاركات على المنبر والإعلاميات من جميع وسائل الإعلام المختلفة اللواتي شاركن بتغطية الفعاليات الثقافية النسائية. هذا وقد كان باستقبال الجميع رئيسة الأنشطة والفعاليات بدرة الرياض للتطوير العقاري الأستاذة نادية الدوجان ومسؤولة العلاقات العامة هدى الرشيد ورحب نادية الدوجان بالجميع نيابة عن منسوبي شركة درة الرياض وقدمت التهئة لخدام الحرمين الشريفين على نجاح مهرجان الجنادرية لهذا العام، وشكرت المرأة السعودية على عطائها في كل المجالات وبعد ذلك كانت كلمة رئيسة اللجنة الثقافية النسائية جواهر العبد العال التي رحبت بالجميع وبلغتهم شكر المسؤولين في المهرجان الوطني للتراث والثقافة



جانب من مشاركة الأطفال في المهرجان

مهرجان «أنا وطفلي» في درة الرياض

برنامج تطوير الإتصال والتعلم الفعال كمصدر للمتعة ولاكتشاف والتفهم الحساس للآخرين ودعم وتعزيز تقدير الذات.

ركن المرأة : يقدم تحليلاً لشخصية المرأة وشخصية زوجها واكتشاف وفهم لشخصية الزوج وطريقة تفكيره.

وقد أشرف على هذه الأركان اخصائيات سعوديات.

كما شارك مركز إيما الاستشاري باستشارات طبية وتجميلية مجانية وقدم العديد من العروض المميزة والجوائز لضيوف المهرجان.

إضافة إلى مساهمات مجانية من المستشفى السعودي البريطاني وشركة "قدرات" المتميزة المختصة بتنمية مهارات الطفل الحاسوبية بواسطة برنامج الخوارزمي الصغير.

أما شركة "Abbott" للأدوية : فقد قدمت العديد من الاستشارات المجانية وهدايا للأطفال.

وقد أشاعت الشخصيات الكرتونية المشاركة في المهرجان في خلق أجواء من المرح والسعادة بين الأطفال والكبار.

استضافت ضاحية درة الرياض ملاك الدرة وعائلاتهم يومي الخميس والجمعة ٢٠١٩/٣/٢٠م في مهرجان أنا وطفلي والذي ينظم للعام الثاني على التوالي برعاية من أسرة شركة درة الرياض.

ودرة الرياض التي تولي اهتماماً بالغاً للأنشطة العائلية والثقافية جعلت من أولى اهتماماتها توزير المناخ الترفيهي العائلي لملاك وحداتها السكنية وخلق أجواء التواصل بين الملاك.

وقد ركز مهرجان «أنا وطفلي» على برنامج تثقيفي وترفيهي زخم يحوي الكثير من الفقرات مثل ألعاب التحدي والمسابقات المسرحية إضافة إلى الرسم على الوجه والنقش بالحناء وغيرها .. وذلك بتنظيم وإشراف مؤسسة فرحة الخليج.

كما ساهمت درة الرياض في جذب العديد من المؤسسات والمراكز الطبية والتعليمية للمشاركة في إنجاح هذا المهرجان حيث قدم «مركز الإبداع» عدة أركان أهمها:

ركن الرسم الحر : لتحليل شخصية الطفل وميوله.

ركن المراهقات : ويتضمن برنامج تطوير القيم .



الأميرة فهدة العذل تطلق أول لجنة لرعاية الأسر التي تعولها نساء

البارحة الأولى تخليدا لإنجازات سيدات سعوديات حققن توفيقا في مجالات علمية أو خيرية أسهمن في نهضة المجتمع، أن اللجنة ستعمل على إعداد وتنفيذ البرامج المساهمة في خدمة المرأة والطفل، بالإضافة إلى تنوع وتعدد الأنشطة التثقيفية التوعوية للمرأة والطفل لتحقيق الاتصال والاستجابة الذهنية والذاتية والثقافية والجماهيرية أيضا. وأوضحت، أن مقر اللجنة سيكون في الفرع النسائي في الغرفة التجارية الصناعية في الرياض، مشيرة إلى أن اللجنة النسائية ستطلق مجموعة من أنشطتها الهادفة في الفترة المقبلة، ومنها يوم اليتيم العربي بالتنسيق مع الجمعية الخيرية لرعاية الأيتام (إنسان) والمقام بضاحية درة الرياض

أعلنت الأميرة فهدة العذل رئيسة اللجنة النسائية لأصدقاء الهلال الأحمر السعودي، إنشاء لجنة الخدمة الاجتماعية للمرأة والطفل، التي تعنى بشكل خاص بالمرأة والطفل والأسر التي تعولها النساء وتحديدا فئة (الأرامل والمطلقات).

وبينت العذل، أن اللجنة النسائية الخيرية ستعنى بالأعمال الاجتماعية التطوعية، وتهدف إلى تأمين جميع احتياجات الأسر التي تعولها النساء وتقديم المساعدات المالية والعينية للفئات المستهدفة (الأرامل والمطلقات).

وأضافت العذل، خلال إطلاق فعاليات مشروع غرس شجرة العطاء في حديقة أصحاب الأيادي الخضراء في درة الرياض للتطوير العقاري

العطاس: الأسعار والخيارات تبدأ من ٣٥ ألفا وتنتهي بـ ١,٥ مليون ريال

«درة الرياض» تشهر النموذج الأول من البيت الذكي



المهندس حمزة العطاس يصطحب مجموعة من رجال الأعمال في زيارة لدرة الرياض

توجت «درة الرياض» إنجازات مشروعها الريادي المتميز بتقديم نموذج أولي من المنزل الذكي والمجمع الذكي، يمثل عينة من الفيلات رفيعة المستوى المزودة بأحدث التقنيات الذكية وذلك من خلال التعاون مع شركة الشبكات المتكاملة I net وشركة أكتيف مانيا العالمية. وأشاد المهندس حمزة محسن العطاس المدير العام لشركة درة الرياض للتطوير العقاري المحدودة بالجهود التي بذلتها شركة أكتيف مانيا بالتعاون مع I net لتقديم حلول رائدة وفريدة تضي باحتياجات الملاك في «درة الرياض» وتوفر الرفاهية والراحة والإبداع من خلال مجموعة متكاملة من الحلول والخدمات الذكية. وبين العطاس أن شركة I net قامت بتجهيز ضاحية درة الرياض بأهم أحدث الحلول الذكية لتجعل منها بيئة مترابطة تتسم بالسلاسة وتضفي على سكانها وزائريها الراحة والأمان، فمن خلال الحل الشامل للمنزل الذكي تم مزج حلول كل من أدوات الترفيه، والاتصالات والأمن إضافة إلى خدمات المجتمع في منصة تحكم واحدة تتسم بسهولة الاستعمال وتجعل منزل المستقبل في متناول كل فرد من سكان الدرة.

تم توفير البيت الذكي بأربع فئات وخيارات عديدة حيث إن سهولتها جعلها في متناول الجميع ليصبح حلم منزل المستقبل واقع، وتبدأ أسعاره من ٣٥ ألف ريال وينتهي ١,٥ مليون ريال.

وقال العطاس إن تقدم التكنولوجيا والاتصال بالإنترنت عن طريق شبكات فائقة السرعة، وانتشار استخدام الشبكات اللاسلكية، وانخفاض أسعار أجهزة الكمبيوتر مع زيادة قدراتها، أصبح الحلم حقيقة، موضحاً أنه قد



الواجهة الرئيسية للفندق

في قلب «درة الرياض» وعلى أجمل روابيها سيتألق فندق ومنتجع درة الرياض بتصميمه المعماري الفريد على مساحة ١١٤,٠٠٠ متراً مربعاً. ومن المتوقع الانتهاء من تشييده بنهاية ٢٠١١ خصوصاً وأن شركة الخزامي للفنادق تلعب دوراً رئيسياً في تنفيذ المشروع والارتقاء به إلى المستوى العالمي من خلال الاهتمام بأدق التفاصيل.

يتكون الفندق من ١٥٣ غرفة و ٢٨ فيلا فندقية خاصة مما يوفر لرواده إقامة هائلة في ربوعه الفخمة والاستمتاع بالخدمات الراقية والمتكاملة. فضلاً عن الإطلالة الساحرة على أكبر مساحة من المسطحات الخضراء تقدر بـ ١,٢٥٠,٠٠٠ متراً مربعاً.



إطلالة الفندق والنادي الصحي على المساحات الخضراء.

كون الفندق يقع في «درة الرياض» فإنه سيستجيب لرواده قضاء أجمل الأوقات في ملاعب ونوادي ومقاهي ومطاعم المشروع

منظر عام للفندق



من حماس لفكرة المشروع المميزة والفريدة في نوعها على مستوى السعودية. الجدير بالذكر أن شركة درة الرياض للتطوير العقاري سبق أن وقعت مذكرة تفاهم مع شركة الخزامى للإدارة، لتقديم المساندة الفنية وخدمات التشغيل مع شركة روزوود للفنادق والمنتجعات العالمية لصالح فندق «درة الرياض».

وقد روعي في تصميم فندق درة الرياض ليناسب المسافرين الراغبين في أعلى مستويات الخدمة وضيوف الدرّة، سواء بغرض العمل أو بغرض الترفيه، وتتضمن مرافق الفندق أكبر نادي صحي في المملكة يحتوي على جمنازيوم مجهز بكافة الأجهزة، ملحق به العديد من حمامات السباحة المفتوحة وساونا، وجاكوزي ومساح بيعت في نزلتنا حيوية الشباب وماسكات ومساح للوجه والبشرة. كما يحتوي الفندق على قاعات للمؤتمرات وإقامة الحفلات تصلح لجميع الاحتياجات، بدءاً من الاجتماعات الخاصة المغلقة صغيرة العدد، إلى المؤتمرات والاحتفالات الكبيرة.. كما سيتضمن الفندق عدة أماكن في الهواء الطلق لإقامة الحفلات.

ونظراً لأن الفندق يسعى لخدمة النزلاء من مختلف أنحاء العالم فإن مطاعمه العديدة ستقدم مجموعة رائعة من خيارات الأطعمة العالمية، كما سيحوي جاليريا، ومركز تجاري، لتقديم المتعة الحقيقية للتسوق وذلك من خلال ما سيضمه من مساحة شاسعة للمحلات التجارية، ستشغلها أكبر الأسماء والعلامات التجارية العالمية والمحلية والتي تتناسب مع مختلف الأذواق. وتتضمن العديد من الأنشطة المختلفة والمرافق الترفيهية لجميع أفراد الأسرة بمختلف أعمارهم وأياً كان غرض إقامتك، للعمل أو للمتعة، فإن فندق درة الرياض أفضل اختبار لك حين تزور الرياض.

هذا ويحوي الفندق أكبر نادي صحي في المملكة بمساحة ٦٥٠٠ متراً مربعاً وأحواض للسباحة وصالة للاحتفالات تستوعب ٢٠٠٠ شخص مجهزة بأحدث التجهيزات ذات المواصفات العالمية لإقامة المؤتمرات الاقتصادية والمناسبات الخاصة.

وكون الفندق يقع في «درة الرياض» فإنه سيستجيب لرواده قضاء أجمل الأوقات في ملاعب ونوادي ومقاهي ومطاعم المشروع.

فندق ومنتجع درة الرياض سيكون معلماً راقياً وإنجازاً مثيراً للإعجاب يحقق لرواده قضاء أمتع الأوقات والاسترخاء بعيداً عن صخب المدينة. وكانت قد بدأت شركة درة الرياض في وقت سابق، أعمال الحفر وتسوية الأرض وأشار المهندس حمزة العطاس المدير العام لشركة درة الرياض، إلى أن شركة درة الرياض وفي إطار جهودها الرامية لتقديم الأفضل داخل ضاحية درة الرياض الحي السكني المتكامل، قامت باختيار شركة الخزامى وشركة روزوود للفنادق والمنتجعات العالمية التي تدير العديد من الفنادق والمنتجعات في المملكة وحول العالم، لتقديم المساندة الفنية وتشغيل وإدارة هذا الفندق. مشيراً إلى أن الفندق سيصبح المكان الأمثل لعقد الاجتماعات والندوات حيث سيوفر قاعة مؤتمرات بمواصفات عالمية وأوضح العطاس أن شركة الخزامى للإدارة أجرت دراسة جدوى اقتصادية لإقامة هذا الفندق، وثبت أن المنطقة بحاجة إلى فندق بمواصفات عالية، يقدم دعماً للمرافق الموجودة كمدينة الأمير سلطان الإنسانية، مبيناً أن إدارة مشروع الفندق تلقت مجموعة كبيرة من العروض، إلى أن وقع الاختيار على شركة الخزامى ممثلة لشركة «روزوود» للإشراف على التصميم والخدمات الفنية، وذلك لما أبدوه



شجرة العطاء حديقة أصحاب الأيادي الخضراء

كما يغزل الفجر الشمس خيوطا من ذهب الضوء وكما يمضي النهار إلى الليل حاملا يومه في مسيرة ترحاله على كتفيه ، وهو مليء بأغنيات المبدعين ورواد الفكر والصناعة والاقتصاد والمجتمع ، وهم يكتبون لغتنا على لوح ذاكرتنا ويرسمون طريقا مختلفا ليبنوا لنا منازل من التفوق نسكنها ونخلد التاريخ فيها .

وكما يمضي الليل إلى النهار حاملا قلبه الذي لا ينام وكما تسلم الأيام بعضها إلى بعضها وكذلك الأسابيع والأشهر والفصول والسنوات ، كما كل ذلك ، تبدأ حكاية شجرة العطاء واصحاب الأيادي الخضراء في مشروع درة الرياض في كل تكريم وفي كل بادرة من هذا المشروع الفذ وفي كل يوم ، وفي كل عام كحكاية لا تنتهي .

أخذت درة الرياض على عاتقها السبق في جميع المجالات فانطلاقا من مشروع يختلف ويتفرد كفكرة ومضمون وتنفيذ إلى مجتمع حيوي متكامل بجميع افراده والقائمين عليه بمبارداتهم وافكارهم السبّاقة التي لم يسبق لمشروع او قطاع خاص اخذها بعين الاعتبار او بلورتها في حيز واقع يتطلب من جميع القطاعات النهوض بدورها المجتمعي لتعميق الصلة بين القطاع الخاص والمجتمع .

من هنا ومن هناك ومن درة الرياض كانت فكرة اصحاب الأيادي الخضراء وشجرة العطاء وهي الفكرة التي تبنتها درة الرياض لتكريم جميع رواد التميز في المملكة العربية السعودية من رجال اعمال واقتصاديين



الشيخ صالح كامل مع المهندس حمزة خلال زرع شجرة العطاء



المهندس طارق القصبي والشيخ عبد الله صالح كامل



من درة الرياض كانت فكرة اصحاب الايادي الخضراء وشجرة العطاء وهي الفكرة التي تبنيتها درة الرياض لتكريم جميع رواد التميز في المملكة العربية السعودية

المهندس حمزة العطاس يفرس شجرة العطاء



واعلاميين وخبراء واكاديميين وكل من اسهم في رفع الوعي او في دفع عجلة التنمية في المملكة العربية السعودية ايا كان مجال عمله او قطاعه.

وفي كل زيارة لغرس احدى تلك الشجرات يعتبر ذلك اليوم هو يوم عرس في درة الرياض، ويوم الاعتراف بجهود الشخصيات التي ستغرسها، الذين بذلوا الجهد الغالي من أجل وضع بصمة قوية للنهوض بالتنمية وكان لهم ذلك، يتم الحديث فيه بصورة مفاخرة لأي احتفال آخر.

فهؤلاء المكرمون او المكرمات قدموا عصارة جهدهم وتجاربهم من خلال اعمالهم ومشاريعهم الرائدة في شتى المجالات السياسية والاقتصادية والاجتماعية والرياضية والبيئية.

وقد حفلت الفترات السابقة منذ تدشين هذه المبادرة بزيارة العديد من وجهاء المجتمع وعلى رأسهم الشيخ صالح كامل رجل الاعمال والتنمية والذي غرس اولى شجرات العطاء في حديقة اصحاب الايادي الخضراء وتلى ذلك زيارة الشيخ عبد الله صالح كامل وغرسه شجرة العطاء الثانية وتوالى زيارات العديد من المسؤولين وقيادي الشركات الاقتصادية الضخمة ولعل اخرها زيارة صاحبة السمو الاميرة فهدة العذل وغرسها شجرة العطاء. هؤلاء هم اصحاب الايادي الخضراء وتلك هي درة الرياض حاضرة الرياض الثقافية والعمرانية الحديثة ومقصد المستقبل.



نموذج للمباني الحديثة القائمة على التنسيق الحضاري

التلوث البصري

من خلال اتخاذ الإجراءات العملية، حيث من الواجب على الإدارات المعنية أن تهتم بهذا الموضوع ضمن خطة إنمائية للمدن. مع مراعاة التصميم الهندسي الجمالي الذي يخدم المدينة ويعكس صورة صحيحة على مدى التقدم والوعي الحضاري لسكانها وتعتبر درة الرياض أحد أبرز الأمثلة على ذلك وبشهادة الكثير من الممارسين والزوار حيث تفردت واختلفت عن المدن الاسمنتية المعروفة لدينا وازدادت جمالا بصريا وبعدا جديدا وملونا لمدينة الرياض ولالقاء الضوء أكثر على ذلك نعرض بعض الجمال العمراني في ضاحية درة الرياض نأخذ قل الدرة كنموذج وهي قل الكادي التي حققت نجاحا باهرا وقبولاً رائعا من جميع العملاء وتتراوح مساحة أراضيها ما بين ٩٥٠ و ١٢٠٠ متر مربع، وتبلغ مساحة البناء للفيلا الواحدة ٥٩٠ مترا مربعا وتعتبر آخر المنتجات المطروحة من قبل المشروع، وقل الكادي البالغ عددها (١٥٠) فيلا، تتمتع بالعديد من المميزات من أهمها إطلالتها المميز على المناطق الخضراء المفتوحة بالمشروع، وأنها ذات تصميم هندسي مميز

التلوث البصري هو كل ما يوجد من أعمال من صنع الإنسان تؤدي الناظر لى مشاهدتها وتكون غير طبيعية ومتنافرة مع ما حولها من عناصر أخرى فهي ملوثة للبيئة المحيطة بها .

ويأتي التلوث البصري عادة نتيجة للإهمال أو سوء الاستعمال أو سوء التخطيط والتصميم، أو سوء السلوكيات العمرانية والاجتماعية والاقتصادية. لذلك أصبحت المسألة البصرية مسألة تحظى بأهمية خاصة لدى الصفوة وأكاديميات الفنون والمصممين وعلماء النفس ويات التلوث البصري بسبب إرهاقا بصريا في حين إعتبره الألمان أحد أمراض العصر .

ويبدو أن هذه المسألة ماتزال غائبة عن الأذهان عندنا، رغم أهميتها ورغم انعكاسات التلوث البصري السلبية وخاصة عندما يغزو المدن الفتية والتي نباهى بكونها مدنتنا، لايد من تدابير سريعة شاملة للتخلص من الخطر الذي يهددها، والذي يزداد تأثيره السيء، ومن الضروري مكافحة ظاهرة التلوث البصري وذلك بالعودة إلى مسبباتها الأساسية ومعالجتها



لا تكاد تخلو مدينة في العالم من العشوائية وسوء التنسيق

تعتبر مرة الرياض أحد أبرز الأمثلة على ذلك وبشهادة الكثير من المعماريين والزوار



يأتي التلوث البصري عادة نتيجة للإهمال أو سوء التخطيط والتصميم



العشوائية لها نصيب من الأحياء السكنية

الحفاظ على الهوية أمر لا بد منه



يربط الشرق بالغرب، كما أنها مبنية على روابي صناعية مرتفعة عن مستوى الحديقة الوسطية من ٢ إلى ٧ متر. كما روعي في تصميمها خصوصية العائلة السعودية. كما سبق وطرح فلل الأميرالد التي تأخذ في طابعها أنماطا عدة منها الحديث والنجدية والماليزي والإسباني والأندلسي، وتختلف مساحات أراضيها بحيث لا تقل مساحة أرض الفيلا الواحدة عن ٩٥٠ مترا مربعا ولا تزيد على ٢٢٠٠ متر مربع، كذلك تختلف هذه الفلل في حجم مسطحات البناء حيث تراوح مسطحات مبانيتها ما بين ٧٥٠ وألفي متر مربع، كما تمتاز هذه الفلل (الأميرالد) بالتصميم الهندسي ذي المساقط المفتوحة والمحاكاة بامتياز طرازها المعماري وإطلالتها الرائعة على المسطحات الخضراء العامة، وتتميز أيضا كل فيلا من هذه المجموعة بخصوصية عن الجار حيث أسهم التشكيل المعماري في تكوين حديقة ومسبح تطل عليهما كافة أرجاء الفيلا التي تحتضنها طوليا ويتمتع من خلالها المجالس والغرف كافة بإطلالة مميزة، وقد تم الاستفادة من أسطح الفلل وذلك من خلال عمل بلكونات مطلة على الحدائق العامة. وقد روعي في تصميمها جميعا خصوصية العائلة السعودية، كما تمتاز بإطلالتها المميزة على المناطق الخضراء المفتوحة، وتراوح مساحات أراضيها ما بين ٩٥٠ و ١٢٠٠ متر مربع، فيما تبلغ مساحة البناء للفيلا الواحدة ٦١٤ مترا مربعا.



«أرابتك» تباشر مشروعها الأول في السعودية

أعلنت أرابتك للإنشاءات، وهي شركة تابعة لأرابتك القابضة، أنها باشرت بمشروعها الأول في المملكة العربية السعودية في ٢ أبريل نيسان ٢٠٠٩، بعد أقل من شهر واحد على توقيع مذكرة التفاهم المتعلقة بتأسيس شركة أرابتك السعودية في ٧ مارس آذار ٢٠٠٩، وسهّل التجهيز السريع ونقل عمال شركة أرابتك ومعداتنا إلى السعودية، المباشرة الفورية بهذا المشروع الجديد الذي بدأ في ٢ أبريل ٢٠٠٩. وقال رجا هاني غنما مدير الشركة في السعودية الذي تم تعيينه لهذا المشروع أنه تم إنجاز ٧٠٪ من أعمال الحفر والتسوية في موقع المشروع حتى هذا التاريخ.



الديار القطرية ستركز على مشاريعها الحالية

استقرار الاسواق، وقال "نواصل النظر لقياس السوق لكن فيما يتعلق بهل سنشتري قطاعا ادارية أم لافاننا سنرى كيف تستقر الاوضاع في لندن. نتحلى بالمرونة" مضيفا أنه من غير الواضح أيضا هل سيكون الاستثمار في اسيا هذا العام أم العام القادم.

تصريحات لروبيرتز علي هامش مؤتمر عقاري في أبوظبي ان الازمة "جعلنا نعيد النظر في منتجاتنا لكننا نواصل المضي قدما بحد"، وأضاف أن الشركة التابعة لهيئة الاستثمار القطرية لاتزال مهتمة بالاستثمار في بريطانيا الى جانب الصين وفيتنام وكمبوديا لكنها تنتظر

قالت شركة الديار القطرية للاستثمار المملوكة للدولة انها ستركز على ٤٠ مشروعا تباشرها حاليا قبل التوسع في ميادين جديدة وذلك مع تأثر الخليج أكبر منطقة مصدرة للنفط في العالم بالازمة المالية العالمية، وقال جون وارد مستشار الاستثمار لدى الديار القطرية في



٨٧,٥ مليون ريال التداول العقاري في عمان خلال مارس

ألف ريال، والقيمة النقدية لعمليات تصرفات عقود المبادلة ٢٨٤ ألف ريال، والرسوم المحصلة من عقود المبادلة ألفي ريال، والقيمة النقدية لتصرفات عقود الرهن ٥٨ مليون ريال، والرسوم المحصلة لعقود الرهن شبلغت ٢٩٤ ألف ريال .

بلغ إجمالي التعامل العقاري في سلطنة عمان خلال الشهر الماضي ٨٧,٥ مليون ريال، والرسوم المحصلة مليون ريال، وإجمالي قيمة عقود البيع لدى الأمانة وأقسام السجل العقاري في دوائر الإسكان في المحافظات والمناطق ٢٨ مليون ريال، وإجمالي الرسوم المحصلة من عقود البيع ٨٥٠

مليار دولار لمشروع سياحي وترفيهي في العراق



أعلن المستشار المالي والاقتصادي والمدير التنفيذي بشارة أيوب لشركة نور كربلاء للتطوير العقاري أوف شور إحدى شركات نور الدولية القابضة للتطوير العقاري في لبنان، أنها وقعت بالشراكة مع المستثمرين العراقيين يقطنان محمد حسن وحسن محمد عناد مالكي رخصة الإستثمار رقم ١ في كربلاء المقدسة لإقامة أول مشروع سياحي وترفيهي يمتد على مساحة كبيرة تقدر بحوالي مائة دونم أي ما يوازي ٢٥٠٠٠٠ متر مربع باستثمار مليار دولار، وأعلنت الشركة أن مشروع نور الحسين يمتاز بموقعه لقربه من الأماكن المقدسة وخاصة مقامسي الإمامين الحسين والعباس عليهما السلام ، حيث يقصدهما الملايين من الزوار في العالم الإسلامي أجمع لإعتبارات دينية وإسلامية، ويتميز المشروع لإحتوائه على إثني عشر فندقاً سياحياً يتضمن غرف فندقية ووحدات تجارية هذا بالإضافة إلى الخدمات السياحية والتي تشمل على المطاعم والمراكز الترفيهية إضافة الى مدينة ألعاب متكاملة ومراكز تجارية ومسرح بابلي ومصلى، وأماكن مخصصة ينقل السياح وأماكن لخدمات الإنترنت والاتصالات الخارجية وخدمات الزوار وينتفع المشروع من مرافق طبية ومرآب للسيارات . مع الإشارة إلى أن المشروع سوف يتمتع بخدمة الحفاظ على الأمن على مدار الساعة، وتجدر الإشارة إلى أن المشروع سوف يباشر العمل به خلال فترة ثلاثة أشهر.

ضواحي مدينة الرياض بين الظلام والنور

تعتبر المشاريع العمرانية الضخمة ، مصدرا رئيسيا لتنشيط الحياة الانسانية في أي بقعة عمرانية ، وهي في نفس الوقت أقوى العناصر المؤدية لجذب الهجرة السكانية نحو المدن التي تحتضن هذه المشاريع. ومدينة الرياض تعيش هذه الأيام نهضة جديدة في بناء المشاريع العمرانية الكبيرة. وهو مصدر فخر واعتزاز لكل ساكن ومنتمي لهذه المدينة الناهضة نحو التميز .





نحن بحاجة إلى عمل أكبر نحو توجيه التنمية القادمة لمدينة الرياض

تلك المشاريع بذور حقيقية لتنمية الضواحي والخروج من صخب الرياض وازدهامه



إلا أن التخطيط العمراني والمخططون بمختلف أفكارهم وتوجهاتهم يجدون تحفظاً كبيراً في تركيز تلك المشاريع في مدينة واحدة . فهذا مؤشراً كبيراً للهجرة الداخلية وتبايناً مضطرباً بين المدن في المنطقة الواحدة. ويرى المخططون أنه إذا استمر التوجه نحو تركيز التنمية في مدينة الرياض وحدها دون اعتبار أو توجيه جزء من تلك المشاريع الجبارة باتجاه الضواحي الجديدة فإن مستقبل منطقة الرياض سيكون (كسكان المنزل الكبير الذين اضطروا للاجتماع في غرفة واحدة وتركوا باقي غرفهم فارغة وبلا قيمة) . ولقد كان توجيه أمير منطقة الرياض صاحب السمو الملكي الأمير / سلمان بن عبدالعزيز للهئية العليا لتطوير مدينة الرياض بدراسة الضواحي ومستقبلها في المخطط الاستراتيجي للمدينة توجيهها حكيماً ينم عن إحساس الحاكم الإداري بالمشاكل المستقبلية القادمة للعاصمة .

لذا نحن بحاجة إلى عمل أكبر نحو توجيه التنمية القادمة لمدينة الرياض. ولقد استبشر المخططون العمرانيون بفكرة الضواحي التي تم اعتمادها في المخطط الهيكلي لتكون مغزجاً لاكتضاض الرياض وازدهامه ، وكانت أولى الخطوات المهمة في تلك الضواحي مشروع مدينة الأمير سلطان للخدمات الإنسانية في ضاحية بنبان ليكون اللبنة الأولى لانطلاق المشاريع في تلك الضاحية وتبع ذلك المشروع العديد من المشاريع التي من المهم أن تكون في عاصمة المملكة لكي تكون تلك المشاريع بذور حقيقية لتنمية الضواحي والخروج من صخب الرياض وازدهامه ولعل أبرزها على الإطلاق ضاحية درة الرياض المدينة الذكية والمتكاملة الخدمات.

إلا أن اختيار موقع مشروع مركز الملك عبدالله للمال في قلب المدينة وداخل ذروة الازدهام العمراني كان مفاجأة غير سارة للعمرانيين . الذي يؤكدون بأن ضواحي الرياض أولى بهذا المشروع الجبار ، والذي سيعطي دعامة مهمة لنجاح التنمية في الضواحي .

ومن الواجب على الهيئة العليا لتطوير مدينة الرياض ان تقوم بتسويق أكبر للضواحي وتنفيذها من خلال إبراز المميزات التي تملكها عن باقي المواقع الأخرى فلا نريدها مجرد مخططات سكنية لتصبح مجرد ضواحي للنوم بلا مقومات اقتصادية موفرة لفرص العمل الكثيلة بإحياء تميته العمراني .



ملاك درة الرياض يبدأون في تنفيذ وحداتهم في المشروع تسارع وتيرة العمل وبزوغ فجر العمران في الضاحية

من المعروف ان مشروع درة الرياض ومنذ الاعلان عنه تفرد بفكر جديد وحديث في مجال التطوير العقاري في المملكة بشكل عام وفي مدينة الرياض التي تحتضنه بشكل خاص فخلق بيئة حديثة وصحية وذكية تهتم بالسكان في المقام الاول قبل الربح المادي تعتبر سابقة عقارية في المنطقة. وتصل المساحة الاجمالية لضاحية درة الرياض ثلاثة ملايين و ٢٠٠ ألف متر مربع، وتتميز ارض المشروع بتضاريس طبيعية متنوعة وسيتم البناء فيه للوحدات السكنية على شكل تلال طبيعية تتدرج بشكل طبيعي في اتجاه منخفض الوادي لتتمتع بإطلالة متساوية نحو الحديقة الوسطية والمسطحات الخضراء وبمسافات مناسبة بين كل وحدة وأخرى لتوفير جو من الخصوصية الفردية. ووضح سعادة الاستاذ خالد المزيني مدير درة ١ ان اعمال البناء والانشاء من قبل الملاك قد بدأت فعليا في المشروع وان العديد من اصحاب الاراضي السكنية قد أنهوا مراحل التصميم والمخططات النهائية استعدادا للبدء في البناء كما اوضح ان شركة درة الرياض تقوم بتوفير العديد من التسهيلات لتوفير الوقت وتقليل الجهد المبذول من العملاء وذلك عن طريق المساعدة في استخراج التراخيص اللازمة للبناء من الجهات ذات العلاقة لصالح ملاك الدرّة ومتابعة التنفيذ من قبل المقاول والاشراف العام على الاستشاري والمقاول المختار من قبل العميل حسب المخططات المعتمدة للتأكد من تسليمها بالشكل والوقت المتفق عليه كما تقدم شركة درة الرياض لعملائها من الملاك والمقبلين على البناء الاستشارات الفنية بكافة انواعها والخاصة بجميع الخدمات من كهرباء وماء وصرف صحي وغير ذلك .

كما طالب الاستاذ المزيني جميع الملاك بالمضي قدما في عملية البناء لاراضيهم الجاهزة بجميع الخدمات والمرافق والبني التحتية المتوفرة في كامل اراضي المشروع. وقد قامت ادارة المشروع بتاهيل عدد من المقاولين وشركات البناء المعتمده والجاهزة لتوفير جميع الخدمات والمساعدات الفنية والاستشارية داخل المشروع ومنها :



شركات المقاولات	الشركات الاستشارية
شركة هيف للتجارة للمقاولات	مكتب اعمار
شركة انسات السعودية	مكتب الخدمات الإستشارية السعودي
العنقري للمقاولات	شركة الإتحاد الهندسي السعودي
شركة أحمد الحرشي للمقاولات	مكتب ACE الإستشاري
شركة مجموعة البلاغة للتجارة	شركة رضا فؤاد قطان للإستشارات الهندسية
شركة المبطي للمقاولات	مكتب خط المعمار
مؤسسة النجدين للمقاولات	بناات للإستشارات الهندسية
شركة طروق للمقاولات	المعماريون السعوديون
مؤسسة ملبح البافر	مكتب المهندس عبدالاله المهنا للإستشارات الهندسية
دار الاختراع الدولية - بقشان	شركة دار التصميم المعمارية
شركة اللطيفية للتجارة والمقاولات	العطيشان مهندسون إستشاريون
شركة السعودية اللبانية	المهندس السعودي إستشاريون ومعماريون
مؤسسة موازن الدولية	الزايد مهندسون إستشاريون
مؤسسة التصميم والتنفيذ للمقاولات	سحاب للإستشارات الهندسية
مؤسسة سيحون للمقاولات	دار الرياض للإستشارات الهندسية
شركة الفايزة	مكتب الخدمات الإستشارية السعودي (سعوديكونسلت)
شركة خيول الخليج	علم المعمار للهندسة
مؤسسة اعالي الجزيرة	المركز المعماري للإستشارات الهندسية
شركة بناء السعودية للتطوير (كرومو)	المنصور للإستشارات الهندسية
شركة التعهدات والمشاريع الإنشائية المحدودة CEE	سليمان الخريجي للإستشارات الهندسية
مؤسسة الفاصلة للمقاولات	
شركة سمت المتحدة للإنشاءات	
فهد الفراوي الدولية	
مجموعة أزميل للمقاولات	
مؤسسة حسن أبو الخير للمقاولات	
الشركة السعودية اللبانية للإنشاءات الحديثة	
مؤسسة إحائة للمقاولات	
شركة أبناء عبدالله البليهد القابضة	
مؤسسة عبدالمحسن الموسى	
شركة المقاييس المتحدة	
شركة شام للصناعة والمقاولات المحددة	
بلوتق للتجارة والمقاولات	
شركة العراب للمقاولات المحدودة	
شركة ميثاق للمقاولات	
مؤسسة المسيرة للمقاولات العامة	
شركة الحربي للتجارة والمقاولات	
مؤسسة ناصر الفراج للمقاولات	
الشركة السعودية للمقاولات المحدودة	



متنزهات وحدائق عامة جديدة بمدينة الرياض مشروع الـ ٢.٢ مليون متر مربع



بتوجيه من صاحب السمو الملكي الامير سلمان بن عبدالعزيز أمير منطقة الرياض ورئيس الهيئة العليا لتطوير مدينة الرياض ، يحرص المسئولون بأمانة مدينة الرياض على أن تبقى هذه المدينة متميزة بالخضرة والجمال ، وذلك من خلال الاهتمام بالتشجير وزيادة المسطحات الخضراء . وعلى الرغم مما تواجهه الامانة من تحديات في مجال الزراعة نتيجة للبيئة الصحراوية في المدينة ومشاكل المياه ، والطلب المتزايد على الاراضي ، إلا أن الامانة عملت وما زالت تعمل على تشجير وتجميل الرياض ، وإيجاد أكبر قدر ممكن من المتنزهات والحداثق العامة . وبنظرة إلى المستقبل ، وفي ظل التناقض المستمر في مساحات الاراضي ، فقد رأيت الأمانة أنه ومن واجبهما أن تقوم بحجز مساحات من الاراضي يمكن أن تكون في المستقبل - والذي نأمل أن يكون قريباً بإذن الله - متنزهات وحدائق عامة ، تزيد من مساحة الرقعة الخضراء ، وتكون متنفساً طبيعياً لسكان المدينة .

يلاحظ على مدينة الرياض الامتداد الأفقي والارتفاعات المحدودة للمباني، وما لنظام البناء الحالي من إيجابيات للسكان ، إلا أنه لا يخلو من بعض السلبيات مثل :

- الانتشار الأفقي للمناطق التجارية وارتفاع معدلها عن الحاجة الفعلي والذي أثر على النواحي الاقتصادية والعمرانية والجمالية وعلى مستوى خصوصية البيئة العمرانية للأحياء .

- محدودية ارتفاعات المباني على الشوارع التجارية والذي لا يتيح الاستغلال الأمثل للبنية التحتية .

- ضعف مستوى التصميم المعماري والعمراني للمباني على الشوارع الرئيسية والذي أدى إلى الرتابه وضعف الجانب الإبداعي في تصميمها. شمل نطاق الدراسة الشوارع التجارية بنظام بناء أرضي وأول على النحو التالي :

- شوارع تجارية محيطة بتلك الأحياء السكنية تشكل محاور الحركة الرئيسية بعرض ٤٠ م وأكثر (٦٠ ، ٨٠ ، ١٠٠) ولا تشمل الدراسة الشوارع التجارية داخل الأحياء القديمة بمدينة الرياض (مثل شارع منفوحة ، معكالم وغيرهما) ، كما لا تشمل الدراسة الشوارع التجارية التي يسمح بالبناء عليها بأكثر من أرضي وأول (مثل شارع صلاح الدين، شارع العليا وغيرهما) .

وتهدف الدراسة إلى تطوير النظام القائم حالياً لتلك الشوارع واعطاء فرصه لزيادة الأدوار وذلك للمخططات التي تم اعتمادها فقط ، أما المخططات الجديدة فيتم تحديد إستعمالات الاراضي حسب الفكرة التخطيطية التي تقرها الامانة وتحكمها المعايير والاعتبارات التخطيطية المعتمدة .

٢م (٢,٠٠٠,٠٠٠)	• حدائق الشمال
٢م (٢,٢٨٨,٦٧٤)	• حدائق بنبان البري
٢م (٢,٨٠٥,٨١٢)	• حديقة الحابر
٢م (١,٥٤٤,٩٥٢)	• حديقة حي الرمال
٢م (٢,٦١٩,٦٠٤)	• حديقة طريق الدمام
٢م (٧٢٥,٠٠٠)	• حديقة طريق جدة
٢م (٢٥٠,٠٠٠)	• منتزه سلام
٢م (٢١٨,٠٠٠)	• نادي الفروسية القديم
٢م (٤,٥٢٨,١٢٣)	• حديقة المطار القديم



يلاحظ على مدينة الرياض الاعتماد
الافتحي والارتفاعات المحدودة للمباني

وتهدف الدراسة إلى تطوير النظام
الغائم حالياً لتلك الشوارع واعطاء فرصه
زيادة الأدوار وذلك للمخططات التي تم
اعتمادها فقط



حدائق مشروع شاحبة درة الرياض

الجزيئات الملوثة الموجودة
في الجو ويقل طولها
عن 1 ميكرومتر تعد خطراً
على الصحة العامة

الحياة في المدن تقتصر العمر

أظهرت دراسة علمية حديثة أن التلوث الذي تعاني منه المدن الكبيرة المزدحمة يؤثر في سكانها إلى درجة أنهم يموتون مبكراً مقارنة بنظرائهم في الضواحي والريف ويقول العلماء، في معهد أبحاث الآثار الصحية في ولاية ماساتشوستس الأمريكية، إنهم حللوا معلومات ومعطيات توصلت إليها دراسات وأبحاث أعدت في الماضي حول تأثير التلوث في الصحة العامة وتؤكد الدراسة الأخيرة أن سكان المدن يعيشون عمراً أقل بسبب انعكاسات التلوث على الصحة، كما حددت عدداً من المشاكل الصحية التي تظهر بسبب وجود ملوثات الهواء، وهي مكونات ميكروسكوبية صغيرة للغاية تنتشر في أجواء المدن وكانت الدراسة الأولى حول الموضوع قد أعدها في عام 1992 باحثون في جامعة هارفارد، واحتوت على إحصائيات تقارن درجة التلوث بالأوضاع الصحية لسكان ست مدن رئيسية في الولايات المتحدة ويقول البحث الأخير إن سكان المدن الأكثر تلوثاً، مثل مدينة ستونيفيل بولاية أوهايو، يتعرضون إلى مخاطر الموت المبكر أكثر بنسبة 26 في المئة عن سكان المدن الأكثر نظافة وتابعت الدراسة أوضاع نحو 550 ألف شخص بالغ على مدى سبعة أعوام ولاحظت وجود صلة قوية بين الموت المبكر والتلوث، إلا أن منتقدي البحث يقولون أنه لم يأخذ في الاعتبار عوامل أخرى كالنقص والتعليم ولهذا السبب قرر المعهد إعادة النظر في نتائج الدراسة السابقة لمعرفة قوة صلة العوامل الأخرى على معدلات الموت المبكر عند سكان المدن العالية التلوث ونظرت الدراسة إلى عوامل مؤثرة أخرى مثل مستوى التعليم والأصول العرقية ومعدلات الدخل وتوافر الخدمات الصحية، إلى جانب الاختلافات بين الملوثات المتنوعة ودرجات الحرارة ونسب الرطوبة وجاءت نتيجة البحث مؤكدة لما ذهبت إليه الدراسات السابقة من أن التلوث هو العامل





إن سكان المدن يعيشون عمرا أقل بسبب انعكاسات التلوث على الصحة

التلوث هو العامل الأكبر في التأثير سلبا على متوسط الأعمار في المدن المكتظة بالسكان

الأكبر في التأثير سلبا على متوسط الأعمار في المدن المكتظة بالسكان ويقول الباحث دانييل كراوسكي من جامعة أوتاوا إن وجود تلك العوامل الأخرى لم يغير كثيرا في الصلة القوية التي تربط التلوث بقصر عمر سكان المدن وتشير دراسة جامعة هارفارد إلى أن الجزيئات الملوثة الموجودة في الجو ويقتل طولها عن 10 ميكرومتر تعد خطرا على الصحة العامة إلا أن البحث الحديث يقول إن الأخطر هي تلك الجزيئات التي تقل أطولها عن 2,5 ميكرومتر وتتكون هذه الجزيئات من عدد متنوع من العناصر، من ضمنها الجزيئات المتخلفة عن دخان عادم السيارات وجزيئات الغبار الموجودة طبيعيا في الجو وأكدت الدراسة على ضرورة وجود المسطحات الخضراء التي تحيط بالسكن حيث تمنح الفرد الصحة العلاجية والبدنية المطلوبة كما ان لها دور فعال في تحسين الصحة النفسية والشعور بالسعادة.



جزر الكناري حيث لاتغيب شمس المتعة



وتستفيد مرافئ لاس بالماس وسانتا كروز من دورها كمحطة توقف للسفن. وتشكل السياحة مورداً مهماً جداً، إذ تعتبر جزر الكناري مقاصد سياحية مميزة صيفاً وشتاءً، وكون الجزر مكاناً مثالياً لمراقبة الفلك، أقيم مركز مراقبة على ارتفاع ٢٤٢٢ متراً في جزيرة لابالما، ويحتوي على أهم المراصد في العالم.

جزيرة كناري الكبرى

تقع جزيرة كناري الكبرى في مجموعة جزر الكناري، وتمتد على مساحة ١٥٢٢ كلم^٢ من الأرض البركانية، فهي ترتفع من العمق البحري الذي يصل إلى ٥ آلاف متر تحت الماء إلى مستوى المياه، إلى أعلى قمة، وهي قمة بيكو دو لاس نوفي، أي قمة الثلوج على ارتفاع ١٩٤٩ م. تغيرت معالم جزر الكناري على مر السنين بفضل قوى الطبيعة وفعل الإنسان، محولة الجزيرة إلى صورة متنوعة من المناظر، مع قليل من التشابه بين مختلف نقاط التضاريس. من هنا، نجد أنظمة بيئية عدة وتضاريس شديدة الانحدار أصلها منحدرات ووديان. لم يبدأ شعب الطرق في جزيرة الكناري الكبرى إلا في نهاية القرن التاسع عشر. قبل ذلك كانت تتوزع سلسلة من الدروب والطرق التي تصل بين الجهات والأماكن الأكثر أهمية في الجزيرة. حالياً، هناك ٢٠٧ كلم من «الطرق الملكية» التي تلتقي عند تقاطع لأكروز دو تيجيدا (صليب تيجيدا) وهي النقطة التي تلتقي عندها معظم الطرق. هذه الشبكة تم إنشاؤها على هذا النحو كي يتمكن المسافر سيراً على قدميه من التمتع بجمال جزيرة الكناري الكبرى.

لاس بالماس عاصمة الكناري الكبرى

مساحتها: ١٠٠,٥٥ كلم^٢ و يبلغ عدد سكانها: ٣٧٢,٧٧٢ نسمة. وهي عاصمة جزيرة الكناري الكبرى، وواحدة من البلديات الـ ٢١ التي تكوّن



جزر الكناري هي مجموعة جزر إسبانية في المحيط الأطلسي، تقع شمال غرب الصحراء الغربية. وهي وحدة ذات سيادة ضمن التاج الإسباني. تنقسم جزر الكناري إلى مقاطعتين: لاس بالماس (الجزر الشرقية) وسانتا كروز دو تينيريف (الجزر الغربية). ويتألف الأرخبيل (أو مجموعة الجزر هذه) من سبع جزر رئيسية (بالإضافة إلى بعض الجزر الصغيرة المهجورة): تينيريف، فيورتيفنتورا، كناري الكبرى، لانزاروت، لابالما، غوميرا، وهييرو، وهذه الجزر ذات طبيعة بركانية، تحوطها الشواطئ الصخرية المنحدرة ذات التضاريس الوعرة المؤلفة من القمم البركانية والدستيات. وأعلى قمة في الأرخبيل، بل في إسبانيا، هي قمة تيد (٢٧١٨ م) في تينيريف، مناخها لطيف، والفوارق الحرارية لا تذكر بسبب تأثير المحيط، كما أن الرطوبة غير مرتفعة إلا في لانزاروت وفيورتيفنتورا.

وتساقط معظم الأمطار في فصل الشتاء. وتتأثر الشواطئ الجنوبية للكناري الكبرى وتينيريف برياح أفريقية جافة. حتى أن المناطق الواقعة على علو أدنى من ٤٠٠ م تعيش فيها نباتات خاصة بمناطق أفريقيا الشمالية. ومنها: النخيل والتين والصبّار والغار والأوكاليبتوس. أما عاصمة هذه الجزر المستقلة، فهي، بالتعاقب، لاس بالماس في الكناري الكبرى، وسانتا كروز في تينيريف. وتبلغ مساحة الجزر ٧٧٧٢ كلم مربع وعدد سكانها (١٩٩١) ١٦٠١٨١٢ نسمة.

اقتصادها

يرتكز اقتصاد الجزر على الزراعة والصيد والسياحة. فالأرض البركانية خصبة جداً، وتضاف إلى الزراعات المعيشية القديمة بفضل الري زراعات تجارية مخصصة للتصدير. وأهم المصادر الزراعية هي الفواكه (موز، حمضيات، دراق، تين، عنب) والخضار (بندورة، بصل، بطاطا) وقصب السكر والحبوب ويصدر معظم الإنتاج إلى إسبانيا وبلدان الاتحاد الأوروبي.

وتشكل الأقمشة وصناعة المواد الغذائية أساس القطاع الصناعي.





٢- جزر الكناري كنقطة انطلاق وقاعدة أساسية نحو العالم الجديد: لم يكن صدفة مجيء كريستوف كولومبوس إلى جزر الكناري، إذ إن موقع الجزيرة في ذاته يشد المرء نحو الارتحال غربا. هذه الجزر لم تكن مجرد مرحلة توقف للاستراحة في طريق المسافرين إلى الهند، إنما سوقا للبضائع ومصدرا للهجرة. وبالفعل استقر الكثير من العائلات التي كانت تعيش في الجزر في العالم الجديد، مما دفع إلى تسمية الجزر بصناعة الشعوب.

الجزيرة.

واكتشف المدينة في ٢٤ حزيران ١٤٧٨ خوان ريون، الذي احتل في هذا التاريخ جزيرة الكناري الكبرى. وأنهى بيدرو دو فيرا، خليفة خوان ريون المقاومة في منطقة انسييت في ٢٩ نيسان ١٤٨٣. وأوصل الاحتلال إلى مراحلها النهائية. ولاس بالمأس هي المدينة الأولى التي اكتشفها القشتاليون في منطقة المحيط الأطلسي، وفيها أمضى كريستوف كولومبوس بعض الوقت قبل أن يبدأ أسفاره الاستكشافية من جزيرة لاغوميرا. وأول تمركز في المدينة كان مخيم خوان ريون العسكري على الجهة اليمنى بارانكو دو غينغادا، حيث تقوم حاليا كنيسة القديس انطونيوس البدواني. وتشكل هذه الكنيسة وكازا دو كولون القريب منها، أحد الأماكن الأكثر جمالا في منطقة فيغيتا. وكازا دو كولون هو المقر الذي بنته السلطات مركزا رسميا لها، وفيه قدم كريستوف كولومبوس أوراؤه عام ١٤٩٢ حين توقف في الجزيرة لاصلاح عطل في إحدى سفنه قبل الانطلاق إلى «العالم الجديد». ويعتبر هذا المقر اليوم صرحا هندسيا مميزا، ويسمى «كازا دو كولون» أي مقر إقامة الحاكم أو «كولومبوس هاوس» أي منزل كولومبوس. عام ١٩٥٢ تحول هذا المكان إلى متحف بإشراف «كابيلدو انسولار» أي حكومة الكناري الكبرى المحلية.

ويضم هذا المتحف أربعة أقسام:

- ١- أميركا ما قبل كولومبوس: ويحتوي على لوحات تقدم معلومات عن الشعوب والثقافات في أميركا ما قبل كولومبوس.
- ٢- كولومبوس وأسفاره: الطموح الذي دفع بالشعوب إلى التفتيش عن طرق جديدة للتجارة، وصولا إلى كولومبوس وسفره إلى ما وراء الأطلسي واتصاله بالعالم الجديد.



ابنك المضيف المثالي إتيكيت حفلات عيد الميلاد



أما بالتلبية وأما بالاعتذار ويتم توزيع الدعوات قبل ثلاثة أسابيع من موعد الحفلة مع الانتباه الى تسليمها يدا بيد الى الاطفال المدعوين أو والياء امورهم. او ارسالها عبر بريدهم الالكتروني وعدم توزيعها مطلقا في باص المدرسة او الملعب واذا لم يتم الرد عليها من قبل بعض المدعوين فلا مانع من ان يتصل الأهل بهم لتأكيد حضورهم وبالتالي معرفة العدد الصحيح. وتراود أهل الطفل (صاحب الحفل) بعض الأسئلة احيانا مثل :

كيف يمكنني ان اجعل من ابني المضيف المثالي؟

- 1- اذا كان ابنك في الرابعة من عمره فما فوق عليك ان تعلميه مسبقا كيفية استقبال أصدقائه والقاء التحية عليهم وعلى أهاليهم.
 - 2- عليك تنبيهه الى اللعب مع جميع الأطفال بالتساوي وعدم اهمال بعضهم.
 - 3- عند فتح الهدايا يجب مساعدة الأهل (حسب عمر ولداهم) قراءة كل البطاقات بدقة والتعبير عن الشكر لكل هدية مهما كانت بوجه مبتهج وبشوش.
 - 4- ضرورة ارسال رسالة شكر الى كل من حضر الى العيد بعد الحفلة بيوم او يومين.
- ماذا افعل اذا احضر الطفل المدعو صديقا آخر او احد اقربائه؟
عليك التحضير مسبقا لهذا الأمر بزيادة عدد الكراسي والهدايا التذكارية قليلا حتى تتفادى أى احراج.

إتيكيت الطفل المدعو :

يجب ان يحرص اهل الطفل المدعو على تعليم ولداهم بعض القواعد المهمة التي يجب التزامها في حفلة عيد ميلاد صديقه وهي كما يلي:
ان يقدم التحية لوالدي صاحب العيد حتى يعلموا انه حضر.

ينشغل الأهل غالبا في التحضير مسبقا لعيد ميلاد اولادهم، وتكون مهمة الأم اكبر في التحضير والتنسيق، وهي تحاول جاهدة التصرف بكامل خطوات "الاتيكيت" من حيث طريقة الدعوة وعدد المدعوين، وكيف يمكنها ان تحت ابنها / ابنتها لأن يكون / تكون المضيف المميز لأصدقائه ان كانت حفلة العيد في البيت، او في احد المطاعم، او الاماكن الخاصة بنشاطات الأولاد، واعداد الالعاب والعروض المميزة لهم.

والخطوة الأولى للتحضير لحفلة عيد ميلاد الولد هي اعداد لائحة بأسماء المدعوين والتي على الطفل تحديد أغلبها خاصة اذا كان بعمر الأربع سنوات فما فوق، فهو قادر على التعبير بصدق عن الذين يرغب في حضورهم الى عيد.

بطاقة الدعوة :

بطاقة الدعوة يجب ان تحمل في آخرها عبارتي "الأهل مرحب بهم" لأنه يجب الأخذ بعين الاعتبار ان هناك من لا يجب ترك ابنه وحيدا حتى سن معينة . . .SVP، مع ترك رقم الهاتف، وهي تعنى ضرورة الرد على الدعوة



إذا لم يكن هناك مكان معين لوضع الهدايا على الطفل المدعو ان يسأل اين يمكنه ان يضع الهدية التي احضرها معه.

تذكير الطفل بأنه يجب ان يتصرف بأفضل سلوك عندما يكون ضيفاً في منزل الاخرين وبأنه ليس مسموحاً له الدخول الى الغرف او القفز على سرير صديقه وتخريب العابه حتى لو قام الأولاد الاخرون بذلك، كما عليه الا ينسى استخدام عبارات التهذيب مثل "نعم من فضلك" او "لا، شكراً" اذا كان لا يريد طعاماً معيناً.

حتى يقوم صاحب العيد بفتح الهدايا يجب على الطفل المدعو عدم انتزاع الألعاب من عليها واللعب فيها، فلن يكون الأمر جميلاً عندما يرى صاحب العيد بعد الحفلة ان هداياه كلها استعملت وهي مبعثرة على الأرض.

على الأهل ان يأتوا لاحضار ولدهم في الوقت المحدد لانتهاء الحفلة بعد ان تأكدوا من انه شكر صاحب العيد وأهله على دعوتهم له.

إذا اردت ترك ولدك وحده في عيد ميلاد صاحبه، تأكدى من ان تتركى معه رقم هاتفك، او ان تضعيه في حقيبته او اطلبى من اصحاب الدعوة الاتصال بك قبيل الانتهاء من الحفلة.



التقدم في العمر يصيب الرجال بهوس التجميل

هوس الجمال والعناية بالبشرة يجتاح العالم كله ، والمثير في الموضوع أنه لم يعد قاصراً علي المرأة فحسب ، بل أصبح الرجل العصري شأنه شأن المرأة ويولي أهمية كبيرة لمظهره والعناية ببشرته ، ويحرص علي أن يبدو جميلاً جذاباً ، ووصل الهوس به إلى حد التسوق واختيار الرجال لهذه المنتجات بأنفسهم ودون أي حرج.

على السواء هي الأفضل ، وقال حوالي ثلث الرجال إنهم لا يكون لديهم تفضيل معين عندما يختارون أي منتج. وأوضح الاستطلاع أن الرجال يشترون بجانب منتجات الحلاقة ، ومزيلات العرق ورغوة (جل) الاستحمام ، منتجات العناية بالوجه والكريمات التي تستخدم لإخفاء آثار التقدم في العمر ومنتجات العناية بالشعر ومستحضرات التجميل السائلة والكريمات التي تستخدم لتلوين البشرة ، وأكدت شركة أبحاث السوق أن مبيعات منتجات التجميل الخاصة بالرجال حققت ارتفاعاً بشكل عام في ألمانيا.

عصر تجميل الرجال

ووفقاً للمفاهيم القديمة ، كان الناس يعتقدون أن التجميل شأن خاص بالنساء ، ولكن مع التنمية الاقتصادية والاجتماعية وتأثير الموضة الدولي وتطور حقوق النساء ، أولى الرجال الصينيون المزيد من الاهتمام للتجميل والعناية بمظهرهم ، خاصة في المدن الكبرى مثل بكين وشانجهاي ، لقد حل عصر تجميل رجال بالصين ، وقد أظهرت نتيجة استطلاع عينة أجرته هيئة دراسة مشهورة في الصين أن رجال بكين لا يبخلون بإنفاق أموال على التجميل ، حيث ينفقون بمعدل 119 يواناً على التجميل كل شهر ، بل إن رجال شانجهاي يفضلون النظر إلى المرأة ، بحيث يقضون 17,1 دقيقة كل يوم في النظر إلى المرأة.



وقد أكد استطلاع للرأي في ألمانيا أن الرجال أصبحوا يتسوقون بأنفسهم لشراء منتجات التجميل والعناية الشخصية هذه الأيام ، حيث يضعون مجموعة من الكريمات المختلفة وغيرها من المنتجات الخاصة بالعناية بالبشرة والشعر لهم على أرهف الحمام ، حسب ما ورد بجريدة "الدستور" الأردنية .

وأظهرت البيانات التي جمعتها شركة أبحاث الأسواق الألمانية «انفورميشن ريسورسز» في نورنبرج أن 87% من الرجال الذين شملهم الاستطلاع قالوا إنهم يختارون منتجات العناية الشخصية الخاصة بهم ، موضحاً أنه كلما كان الرجل أصغر سناً ، قلت احتمالات أن يخضع لرفيقته أو زوجته أو والدته في اتخاذ هذا القرار ، كما يفضل الرجال المنتجات التي صممت خصيصاً من أجلهم.

وأشار حوالي 60% من الذين شملهم الاستطلاع إلى أنهم يشترون منتجات الرجال حصرياً ، وعلى العكس قال 10% فقط إنها يرون أن المنتجات التي يمكن أن يستخدمها الرجال والنساء

وقتاً قصيراً جداً بالمقارنة مع غيرهم من الأوروبيين والأوروبيات، نظراً لطبيعة حياتهم وإيقاعها السريع .
وذكرت الدراسة ، أن البرنامج اليومي لمعظم الهولنديين من العاملين في مهن مختلفة يبدأ مع السادسة صباحاً بالاستحمام ثم تجهيز أنفسهم وتناول الإفطار ثم الذهاب إلي العمل ، مع العلم أن عدداً كبيراً منهم يستعمل الدراجات الهوائية بدلاً من السيارات أو المواصلات العامة ، وبعد الانتهاء من العمل في الرابعة ، يعودون إلي بيوتهم لتجهيز وجبة الغذاء الرئيسية المقررة ما بين السادسة والسابعة مساءً ، ثم مشاهدة التلفزيون أو تخصيص بعض الوقت للزيارات العائلية حتي التاسعة والنصف ، لأن الأغلبية يبدأون في هذا الوقت بالاستعداد للنوم في العاشرة .

الرجال في قاعات التجميل

وبحثاً عن الوسامة والجاذبية ، أهبل الرجال في الخليج العربي على قاعات التجميل بشكل لافت في السنوات الأخيرة ، تجديداً للشباب ولتعديل سلوك قد لا يكون

وأجري هذا الاستطلاع خلال عدة فترات وشارك فيه ٢٢٢٩ مقيماً إقامة دائمة في سبع مدن صينية بما فيها بكين وشانجهاي وقوانجتشو ووههان وتشنجدو وشيانج وشيان ، وبين الاستطلاع أن أكثر من ثلث الرجال في هذه المدن السبع ينفقون أموالاً لشراء مستحضرات التجميل كل شهر ، حيث ينفقون بمعدل ٨٠ ، ٤ يوان كل شهر ، كما أن ٤٦٪ من منازل رجال بكين مزودة بمستحضرات تجميل ، وينفق الرجال في بكين بمعدل ١١٩ ، ٤ يوان لشراء مستحضرات تجميل كل شهر ، وهو أعلى معدل بين الرجال في المدن الأخرى .

الرجل والمرأة

ولا يقتصر الوقوف أمام المرآة على النساء فقط ، فقد كشفت دراسة هولندية أجريت مؤخراً عن أن الرجال الهولنديين ، علي خلاف نظرائهم في دول أوروبية أخرى ، يقضون وقتاً أطول أمام المرآة مقارنة بما تقضيه السيدات الهولنديات .
وأوضحت الدراسة أيضاً أن الرجل يقضي يوماً ما لا يقل عن ١٥ دقيقة أمام المرآة ، بينما تحتاج المرأة الهولندية إلي ١٢ دقيقة فقط ، لكن الأهم من ذلك ربما ، هو أن الهولنديين من كلا الجنسين ، يقفون أمام المرآة

ZIRH

16% OFF
ORDERS OF
\$20 OR MORE
CLICK
HERE



WIN A VICHY HOMME SKIN-CARE SET* WORTH \$121.80!
*Set consists of a cleanser, toner and two moisturisers.



DETOX HORMONAL
differences, men's skin is 16 to 20 per cent thicker than women's skin. Sebum secretion is also twice as active, which results in a grayer complexion that's prone to skin blemishes like pimples, blackheads and shine. Furthermore, repeated shaving makes the skin sensitive and fragile, causing it to become dry and vulnerable to shaving burns. Vichy Homme is designed to meet the demands of men's skin. Enriched with effective active ingredients including Calcium, Retinol, Vitamin C, Magnesium and Vichy Thermal Spa Water, the products are tested on Asian male skin and are clinically proven by dermatologists. Refreshing and non-greasy, Vichy Homme is suitable even for sensitive skin. Thanks to its strong expertise, Vichy Homme helps men to better understand their skin, and to fortify and transform it. With healthier and clearer skin, men can now enhance their image and quality of life.

Available exclusively at selected Guardian outlets.

33 READERS EACH WIN A VICHY HOMME SKINCARE SET WORTH \$121.80!

VICHY HOMME



This promotion is open to all Singapore residents except employees of Singapore Press Holdings Holdings Limited, the sponsor, their media agencies and contractors. Prizes offered are not transferable, non-refundable for cash or any other products. Prizes are subject to stock availability and may be substituted with other items of similar value. Your entry information may be used in future marketing / promotional activities without further compensation to you. SPM Magazine and the sponsor shall not be liable for any loss or damage suffered by you or any party in using any prize winning using or consuming any of the prizes or entering the contest. Winners will be notified by post.

سويًا في نظر البعض .

ويؤكد خبراء التجميل أن نسبة إقبال الرجال على هذه القاعات قد تصل إلى ٣٠٪ من مجموع الزبائن بعد أن كانت ضئيلة وتكاد لا تكون محسوسة منذ خمسة أعوام خلت .

الكحل وعيون الرجال

وفي ظل الهوس الرجالي العالمي للظهور بشكل أجمل وأصغر سنًا ، ظهرت مؤخرًا في سوق منتجات التجميل البريطانية تقليعة جديدة ألا وهي وجود الإقبال من قبل بعض البريطانيين الذكور الذين يحرصون على أناقة مظهرهم الخارجي على شراء المواد الخاصة بتكحيل عيونهم .

وأظهر البحث الذي أجرته شركة «منتيل» عن وجود ارتفاعاً كبيراً في مبيعات مواد التجميل الخاصة بالذكور، الذين يريدون أن يبدووا أصغر سنًا وحيويةً وذلك بشرائهم العطور وخصوصاً مواد التكحيل .

وأوضحت جنسي تاجر هويل من قسم الملابس والإكسسوارات في متجر "أتش أند أم" ، أنها وضعت مواد التكحيل في الرفوف الخاصة بالرجال لأنهم يلحون في الحصول عليها .

وأشارت هويل إلى أن المرأة بحكم الخبرة تعرف تماماً كيف تستعمل مواد التكحيل على عكس الرجال، الذي لا يزال الكثير منهم يواجهون صعوبة في وضعها على عيونهم ما قد يؤدي في بعض الأحيان إلى مشاكل في جفونهم .

لبشرة جذابة وصافية

خبراء التجميل يقدمون للرجل المهتم بالجمال هذا البرنامج الخاص بالعناية بالبشرة :

المنظفات،

إن أفضل المنظفات للرجل تكون صابونة لطيفة ومطهرة ونقية ، ولكن من النوع الذي لا يسبب جفاف البشرة كالكثير من الصابون المضاد للبكتيريا) والمنظفات على هيئة جل ، فعالمياً ما يحتوي الجل المنظف على أحماض الـ **Alpha hydroxy** التي تزيل خلايا الجلد الميت وتعالج آثار موس الحلاقة ومشكلة الشعر الذي ينمو إلى الداخل .

وطريقة التنظيف الأمثل تكون بترك رغوة الصابون لثلاث دقائق على البشرة، وبالإمكان أيضاً أن تستخدم ككريم للحلاقة ، علماً أيها الرجل بأن تنظيف وجهك يومياً في الصباح والليل قبل النوم سيساعدك على الاحتفاظ ببشرة صافية ونضرة .

ثانياً التقشير

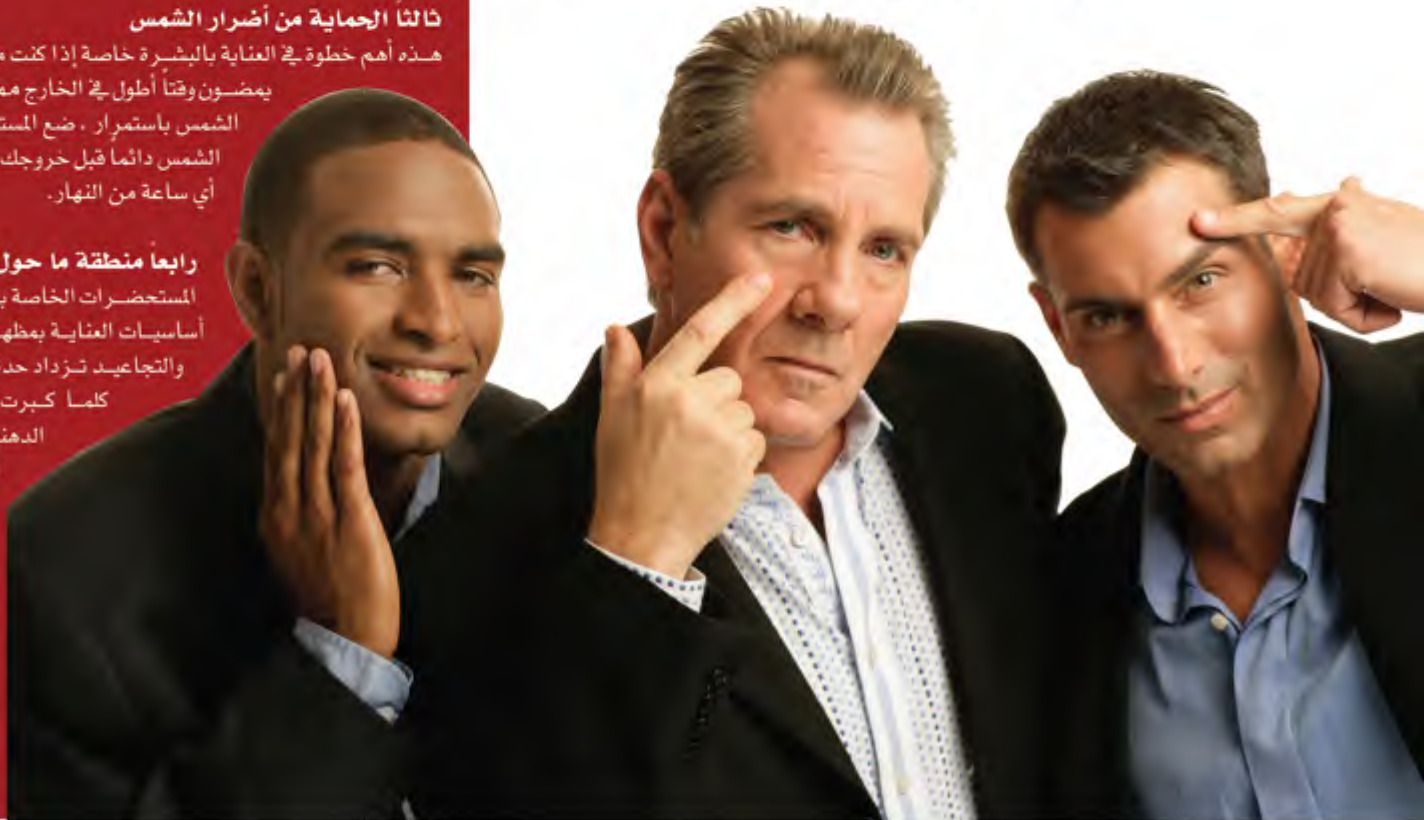
يستخدم لأجل عناية إضافية، فإزالة الجلد الميت والخلايا الرقيقة من على طبقة الوجه الخارجية يأتي بنتائج ممتازة تتجلى في بشرة ناعمة ووجه مشرق ، ويفضل استخدام مقشر من نوع لطيف مخصص للاستعمال اليومي قبل الحلاقة وقبل تنظيف وجهك بالصابون .

ثالثاً الحماية من أضرار الشمس

هذه أهم خطوة في العناية بالبشرة خاصة إذا كنت من الرجال الذين يمضون وقتاً أطول في الخارج مما يعرضك لأشعة الشمس باستمرار . ضع المستحضر الواقي من الشمس دائماً قبل خروجك إلى أي مكان وفي أي ساعة من النهار .

رابعاً منطقة ما حول العينين

المستحضرات الخاصة بها تعد أيضاً أحد أساسيات العناية بمظهرك، فالخطوط والتجاعيد تزداد حدة في هذه المنطقة كلما كبرت لانعدام الغدد الدهنية فيها، لذا استخدم مرة في اليوم على الأقل كريمًا أو جلاً خاصاً لمحاربة التجاعيد والهالات الداكنة والانتفاخ .



ضيوف الدرّة

تعكس ضاحية درة الرياض بالعديد من الأحداث والفعاليات، كما انها مثار اهتمام من اكبر الشخصيات. مجلة درتنا ترصد بالصورة والتعليق زياراتهم، كما ترصد اهتمام العملاء بمتابعة ما يجري على ارض الواقع، وتقوم بعرض ابرز الاحداث والفعاليات التي تحتضنها ضاحية درة الرياض.



أعمال التطوير في ضاحية درة الرياض





فيلا اميرالده مستجيبه واخرى بالمراكب النجائيه



الخيلا الاسبانيه



منظور لاحدى بحيرات المشروع



المساحات الخضراء والحدائق في ضاحية درة الرياض

اصحاب التطوير في فلك الكادي



اطلالة الوحدات السكنيه على الشارع



اطلالة الوحدات السكنيه
على المرافق الرياضية



مراحل التطوير بضاحية درة الرياض

زيارة الشيخ صالح كامل لصاحبة درة الرياض

١٤٣٠ / ١ / ٣٠

























نورمان فوستر أشهر معماري بريطاني وعالمي تنتشر تصاميمه من السعودية إلى الصين

اشتهر اللورد نورمان فوستر، البالغ من العمر ٧٢ عاماً بتصاميمه التي تثير الجدل بقدر ما تثير الإعجاب. لكن لا يشك أحد في أنه أشهر معماري في بريطانيا، ومن أشهر المماريين في العالم وأكثرهم طلباً من قبل الشركات الكبرى، لذا فإن زبائنه يأتون من مختلف بقاع الأرض. فهو الذي صمم برج الفيصلية في الرياض - السعودية، ومطار هونغ كونغ الدولي على جزيرة إصطناعية، وبرج رئاسة بنك «أتش أس بي سي» HSBC، وأبراج الترويكا الشهيرة في كوالا لامبور عاصمة ماليزيا، وجسر الألفية فوق نهر التايمز في لندن، وبرج بنك «كوميرز» في فرانكفورت، ألمانيا، وملعب «مبلي» الجديد في لندن.

المعماري العالمي نورمان فوستر



للقبعة ٢٠٠٠ متر مربع، أي ما يعادل تقريباً نصف مساحة ملعب كرة القدم. ويزن كلا الممرين الفولاذيين المؤديين إلى ساحة القبعة معاً ٨٠٠ طن. ويحمل وزن القبعة بالكامل الأعمدة ذات الخرسانة المكشوفة البالغ عددها ١٢ عموداً في قاعة الاجتماعات الرئيسية. وهناك ٩٠ عموداً جديداً و ٢٢٠٠ من سيقان أشجار الصنوبر منذ عهد القيصر تدعم الأساسات.

أما أشهر بناية صممها اللورد فوستر في بلده الأم، بريطانيا، فهي برج «غركين» Gherkin، الذي أصبح من أهم معالم لندن المعمارية. ويبلغ طول البرج ١٨٠ متراً، مما يجعله ثالث أعلى ناطحة سحاب في بريطانيا بعد برج «كناري وورف» وبرج «ناتوست». لكن شهرة «غركين» لا تنصب على ارتفاعه بل على شكله الهندسي الجديد. فمن أهم المزايا التي يتفاخر بها مصممو المبنى اعتماده إلى درجة كبيرة على ضوء النهار الطبيعي مما يوفر كثيراً في استخدام الكهرباء ومن ثم الحفاظ على البيئة. كما يتميز المبنى بنظام معقد ودقيق للتهوية الطبيعية التي أيضاً توفر قدراً هائلاً من أجهزة التدفئة والتبريد المركزي. ويتفاخر مصممو المبنى بأنه أول ناطحة سحاب تجمع بين الحداثة والرغبة الجديدة في الحفاظ على البيئة، بل كما يسميه اللورد فوستر

وقد أصبحت كل هذه التصاميم معالم شهيرة في المدن التي أنشأت فيها. وكان قد قدم أحد أجمل التصاميم لمجموعة بنايات تحل محل أبراج مركز التجارة العالمي، وهو الآن يعمل على تصميم أكبر مشروع إنشائي في العالم، مطار العاصمة الصينية بيكين. ومن أشهر تصاميمه على الإطلاق القبعة المعدنية الزجاجية (قبعة مبنى البرلمان الألماني) وواحدة من أكبر أماكن الجذب في برلين. ويزور هذه القبعة سنوياً ثلاثة ملايين شخص. وفيها يوجد ممران مرتفعان يبلغ طول كل منهما ٢٢٠ متراً ويؤديان إلى ساحة المشاهدة الموجودة في أسفل نهاية القبعة بسبعة أمتار. وعند الصعود إلى الأعلى يتجلى للزوار منظر رائع للمدينة. وتبدو القبعة وكأن لا علاقة لها بمبنى الرايخ القديم الذي يرجع تاريخه إلى أكثر من ١٠٠ عام. فقطع في الداخل يلاحظ الزائر أن عملية الربط بين القبعة والمبنى القديم قد تمت بنجاح على مستوى الشكل والوظيفة. إذ ربط التصميم من خلال هذه القبعة بين فنون المعمار في نهاية القرن التاسع عشر وفنون المعمار في القرن العشرين. ويعد هذا المبنى الفخم التاريخي جزءاً من الإبداع المعماري في ألمانيا. وتساعد هذه القبعة على الإضاءة والتهوية الطبيعية لقاعة الاجتماعات الرئيسة الموجودة أسفلها، ويبلغ قطرها ٤٠ متراً وارتفاعها ٢٢ متراً. ويتكون الجزء الحامل الرئيسي من ٢٤ قضيباً منحنياً من الصلب. وتبلغ مساحة الأبراج الزجاجية



الاستخدامات والمناخات، فهناك على سبيل المثال، الزجاج المقوّى الذي يفوق في قوته كثيراً من المعادن الصلبة، وهناك أيضاً الزجاج الذي يعجز الإشعاعات الضارة من الشمس بينما يسمح بمرور ضوء النهار، ثم هناك الزجاج الذي يغيّر لونه حسب قوة أشعة الشمس، وأخيراً هناك الزجاج الحراري «Thermal glass» وهو نوعٌ من الزجاج المعالج بمواد كيميائية تدخل في تصنيعه بحيث يمكن الزجاج من حفظ درجة الحرارة أو البرودة داخل المبنى، ويُعتبر هذا النوع الأخير نقلة هامة في استخدام الزجاج في المباني لأن إحدى مشاكل الزجاج في الماضي أنه لا يعزل الحرارة بكفاءة مثلما يفعل الطوب أو الخشب أو الاسمنت. لكن المهندسين تغلبوا على هذه المعضلة بوضع طبقتين من الزجاج بينهما فراغ هوائي يعمل كعازل للحرارة (Double glazing). ومتلما هو الحال مع الفولاذ فإن الزجاج يمتاز بكونه مرناً التشكيل، ويسمح بدخول ضوء النهار الطبيعي إلى داخل المبنى، ومن ثم يوفر قدرًا هائلًا من استخدام الكهرباء لإضاءة ناطحات السحاب، على عكس ما يحدث في المباني الاسمنتية والحجرية. يذكر أن العاصمة البريطانية لندن قاومت لسنوات طويلة إغراء ناطحات السحاب الزجاجية الحديثة، وتمسكت بمبانيها الحجرية التقليدية والتي تكون عادة محدودة الارتفاع ويعود عددٌ كبير منها للعصر الفيكتوري في القرن التاسع عشر حين شهدت بريطانيا طفرة معمارية ضخمة. غير أن حمى الفولاذ والزجاج تغلبت أخيراً على حي المال اللندني، إذ قام كثيرٌ من الشركات العقارية ببناء أبراج وناطحات سحاب على الطراز الزجاجي النيويوركي لكي تصبح مكاتب ومقار للمصارف الدولية والشركات المالية الكبرى التي ترغب في العمل من لندن أو فتح فروع لها في أهم سوق مالية في أوروبا.

وقد اشتهر مهندسان معماريان، هما نورمان فوستر وريتشارد روجيرز، بمبانيهما الزجاجية الجذابة مثل برج «غركين» الذي صممه فوستر ومبنى «سوق لويدز للتأمين» الذي صممه روجيرز. وكلا المبنىين أصبحا من معالم لندن الرئيسية ومن أفخر تقاليدها المعمارية الحديثة. نشأ فوستر: ولد فوستر في مدينة مانشستر الصناعية في شمال إنجلترا في عام ١٩٢٥ لأسرة فقيرة حيث كان والده عاملاً في أحد المصانع. ورغم أن والديه قد اهتموا بتعليمه إذ أرسلوه إلى مدرسة خاصة إلا أن الطفل نورمان شعر بأن عليه أن يترك المدرسة في سن السادسة عشرة ليبدأ العمل وكسب رزقه. فقد كانت هذه هي العادة بين أبناء الطبقة العمالية في بريطانيا قبل الحرب العالمية الثانية. وبالفعل التحق نورمان فوستر بوظيفة صغيرة في مكتب وزارة الخزانة لمدة عامين قبل أن يضطر إلى أداء الخدمة العسكرية الإلزامية آنذاك، والتي قضاهما في سلاح الطيران البريطاني.

ويقول أصدقاؤه إن رغبته في الشؤون المعمارية والتصميمية بدأت تظهر في تلك الفترة. وبعد انتهاء الخدمة العسكرية التحق فوستر بكلية العمارة في جامعة مانشستر عندما كان عمره ٢١ عاماً، أي أكبر من زملائه في الدراسة بنحو ثلاثة أعوام. وبعد تخرجه التحق بجامعة «بيل» للتحضير لدرجة الماجستير حيث التقى بالمعماري البريطاني ريتشارد روجرز الذي يعتبر هو الآخر ثاني أشهر معماري بريطاني. وقد أصبح الرجلان صديقين وشركيين في العمل حتى أسس فوستر شركته المستقلة في عام ١٩٦٧. ومنذ تأسيسها فازت الشركة التي تحمل اسم «فوستر وشركاؤه» بأكثر من ١٩٠ جائزة معمارية حول العالم. وحصل فوستر على لقب «لورد» عندما منحه إياه الملكة إليزابيث في عام ١٩٩٩.

نفسه «أول ناطحة سحاب بيئية في العالم». وقد حل هذا البرج محل بناية في حي المال اللندني دمرها تمجير إرهابي قام به «الجيش الجمهوري الإيرلندي» إبان حملته للتفجيرات في لندن عام ١٩٩٢.

لكن البرج الحديث اكتمل بناؤه في عام ٢٠٠٤ ليصبح بذلك أول ناطحة سحاب في قلب مدينة لندن منذ ٢٥ عاماً. كما فاز البرج وقتذاك بجائزة أفضل تصميم معماري لمهندس بريطاني، والتي تمنحها «الجمعية الملكية للمعماريين البريطانيين» RIBA وتعد أقيم جائزة معمارية في بريطانيا.

العمارة الحديثة: وقد يلاحظ المهتمون بقضايا المعمار والعقارات أن نمطاً حديثاً في البناء انتشر في كثير من مدن العالم بما في ذلك عدد من المدن العربية خصوصاً في دول الخليج مثل الرياض ودبي وأبوظبي، فضلاً عن دول غربية وآسيوية مثل نيويورك وهونغ كونغ وغيرهما. ويتمثل هذا النمط الحديث في استخدام الفولاذ بدلاً من الاسمنت المسلح (الخرسانة). في تشييد الهيكل العظمي للبناء، ثم كساء الوجه الخارجي بالزجاج بدلاً من الطوب والطلاء. وقد ظهر هذا الطراز المعماري أكثر وضوحاً في ناطحات السحاب والبنائات الضخمة الأخرى كالمطارات وملاعب الرياضة الدولية. ولاستخدام الفولاذ مزايا عديدة

من أهمها أنه سهل التقطيع والتشكيل، الأمر الذي يمنح التصميم المعماري مرونة في الإبداع والخروج عن الأشكال التقليدية والوظيفية للبناء. كما أن الفولاذ أخف وزناً من الأسمنت المسلح ويحتل مساحة أقل داخل المبنى ويستغرق وقتاً أقل كثيراً في تركيبه وتشبيد البناء. وربما أهم من ذلك كله أنه أقل ضرراً للبيئة من الأسمنت المسلح الذي يتسبب إنتاجه في نحو ٦٪ من ظاهرة الاحتباس الحراري، وثانياً فهو مادة قابلة لإعادة التدوير (إعادة الاستخدام) بينما يصعب تطبيق ذلك على الأسمنت المسلح. ويلاحظ أن استخدام الفولاذ في المباني المرتفعة قد اقتصر باستخدام الأنواع الزجاجية لكساء الوجه الخارجي بحيث أصبح تعبير «الزجاج والفولاذ» شائعاً بين المماريين. ويلاحظ أن صناعة الزجاج قد تطورت كثيراً في العقدين الماضيين بحث أصبحت هناك أنواع عديدة من الزجاج التي تصلح لمختلف





رولز رويس فانتوم كويه
أرستقراطية بقبضتة... رياضية



بعد إطلالته الأولى في معرض جنيف الدولي للسيارات في آذار (مارس) الماضي، ثم في مسابقة أناقة السيارات "كونكورسو ديليغانزا" Concorso d'Eleganza في فيلا ديستي Villa d'Este على ضفاف بحيرة كومو شمال إيطاليا، من 25 نيسان (أبريل) الماضي إلى 27 منه، يستعد موديل رولز رويس فانتوم كوبيه الجديد Rolls-Royce Phantom Coupé لإضافة بعده الرياضي الجديد على تشكيلة فانتوم. وكان تجاوب ردود الفعل على نموذج رولز رويس 101 إي إكس 101EX الذي أطل في العام 2006، شجع الماركة الإنكليزية خريف العام 2007 على إعلان قرار إنتاجه ابتداء من العام الحالي.



من أحد رموز أرقى ما أنتجته صناعة السيارات... وأغلاها. وسيتمتع فانتوم كوبيه بمحرك رولز رويس المعروف بسعته البالغة 6.75 ليتر في 12 أسطوانة V12، وقوته 453 حصاناً، مع عزم دوران أقصاه 720 نيوتون-متر، علماً بأن سعة خزان الوقود يتبلغ 100 ليتر، كما في سيدان فانتوم، أي بزيادة عشرين ليترًا عما في موديل فانتوم دروبهيد كوبيه Phantom Drophead Coupé ذي السقف القابل للكشف. وهو ما يسمح للكوبيه بالسير بمخزون وقوده، حسب رولز رويس، حتى نحو 630 كلم (حسب القيادة والطريق طبعاً).

ويرمي الكوبيه الجديد الى جمع أحدث تقنيات السيارات النفيسة في هيكل يعبر تصميمه عن أداء رياضي واضح، ضمن ملامح رولز رويس المعروفة، بصندوق أمامي طويل مع عجلات ضخمة ومسافتين قصيرتين نسبياً خارج نطاق قاعدة العجلات الطويلة (3.32 متر)، ولو كانت أقصر مما في موديل فانتوم بـ25 سنتم (لأسباب توضحها في الفقرات التالية).

وكما هو مألوف، خصوصاً في الماركات التي تفرض أسعارها ذلك،

وسيبدأ تجميع الكوبيه الجديد هذا الصيف، الى جانب موديلات رولز رويس موتور كارز الأخرى في غودوود في إنكلترا، ليبدأ التسليم بعد الصيف، وإبتداء من تشرين الأول (أكتوبر) 2008 في الشرق الأوسط.

والكوبيه الجديد هو الموديل الرابع منذ إطلاق موديل فانتوم (الأبواب الأربعة) في العام 2003، في عهد بي إم دبليو BMW التي اشترت ماركة رولز رويس موتور كارز في العام 1998، والذي تلاه موديل فانتوم بقاعدة العجلات الممدودة Extended wheelbase، ثم كابرولييه فانتوم دروبهيد كوبيه Phantom Drophead Coupé بسقفه الطري القابل للكشف.

بذلك تأمل الماركة الإنكليزية في مواصلة نمو مبيعاتها التي بلغ مجموعها 1010 سيارات في العام الماضي (أعلى مبيعاتها منذ 17 عاماً، وهي سنة النمو الرابعة على التوالي)، بزيادة 25 في المئة عن العام 2006.

مع الكوبيه الجديد، تعد رولز رويس بأطباق رياضية مختلفة، وبميزيد من الديناميكية في السلوك، مع الإحتفاظ بمقومات الراحة المتوقعة





توزيع الصوت الرقمي عبر 15 مكبراً صوتياً موزعة في المقصورة، وبقدرة 420 وات، كما يمكن نقل الملفات السمعية من جهاز أي بود iPod عوضاً الخزان المبدل (التجهيز الأساسي) لستة أقراص سمعية.

وفي مؤخرة المقصورة مقعد واسع لإستضافة راكبين بكل راحة، في حين يمكن تحسين الجو الداخلي بطلب بطانة سقفية تتناثر فيها مواضع الإنارة الصغيرة بواسطة الألياف البصرية، لتوفير مظهر شبيه بنجوم السماء الليلية، مع مستويات إنارة مختلفة حسب الرضاية والحاجة (راجع الصورة).

الهيكل - يعتمد الكويبه البنية القفصية الداخلية spaceframe المصنوعة من الألومنيوم والمعروفة في موديل فانتوم عموماً، وهي تخضع لرقابة إلكترونية للتحقق من دقة تلحيم أقسامها المختلفة، علماً بأنها تتطلب ما لا يقل عن 130 متراً من التلحيم لكل كويبه. وتتضمن الهيكلية نظام حماية متطوراً ويتلقى معلوماته من أنظمة رصد السيارة لتحليلها بمعالجة تصل سرعتها إلى 4000 عملية حسابية في الثانية الواحدة، لتوفير الحماية بأنسب الطرق الممكنة حسب المستجدات.

وتتضمن وسائل الحماية نظام تحكم أوتوماتيكي بالثبات، لتصويب المسار عند الضرورة ومنع الإنزلاقات الدفعية أو الكبحية المنشأ، إضافة إلى ست وسادات هوائية وأحزمة حماية ذاتية الإنقباض لتحسين وضعية كل من الركاب على مقعده، في حال وقوع حادث. وباستثناء الفولاذ المعتمد لغطاء الصندوق الأمامي وفتحة الصندوق الخلفي (القابلة للإستخدام كمقعد) ودعامتي الزجاج الأمامي، تصنع ألواح هيكل الكويبه من الألومنيوم، بينما يصنع الرفرافان الأماميان من مزيج بلاستيكي صناعي وبدقة مقاييس عالية.

المحرك - في قلب الكويبه محرك فانتوم العصري ذو الأسطوانات الـ V12 المتسعة لـ 6.75 لتر، مع البخ البنزيني المباشر والتشغيل

تجمع مقصورة الكويبه أضمن الجلود وقشور الخشب والتلبيس الكرومي.

التصميم الخارجي - أول ما يؤكد إيان كامرون، مدير التصميم لدى رولز رويس هو أن تركيز تصميم الكويبه على الديناميكية، مع تعديلات كبيرة من نواحي البنية الهيكلية وأنظمة التعليق والتوجيه لإعتبار كل من الكويبه والكابريوليه (دروبيد) كموديلين مختلفين عن بعضهما، وبشخصيتين أدائيتين متميزتين.

يطل مقدم الكويبه، مثل كابريوليه دروبيد كويبه، بواجهته المختلفة عن فانتوم الأبواب الأربعة، إذ يرتفع شبك التهوية (الكالاندر) بزواوية مدوّرة في تواصلها مع غطاء الصندوق الأمامي (راجع الصورة)، خلافاً لكالاندر فتحة الأبواب الأربعة، والتي تلتقي بغطاء الصندوق بزواوية حادة.

البابان يفتحان من المقدم إلى الوراء، كما في كابريوليه دروبيد، بما يسهل الدخول إلى السيارة أو الخروج منها، في حين يساهم تقصير قاعدة عجلات الكويبه 25 سنتم، لا بزيادة ديناميكية السلوك فحسب، بل أيضاً في تسهيل بلوغ المقعد الخلفي، مع بقاء المساحة الداخلية رحبة تماماً لراكبيه، ويمكن تسهيل إغلاق البابين بكيسه زر في أي من مثلي جانبي الزجاج الأمامي.

ويلفت جانبا الكويبه بخصريه العالين وببقاء خصوطه، مع لمسات من الألومنيوم أو الفولاذ غير القابل للصدأ، وعلى غرار كابريوليه دروبيد، يتمتع باب الصندوق الخلفي بقسم قلاب ويمكن الجلوس عليه (لشخصين)، إذ تحمل حتى 150 كلغ، علماً بأن حجم تحميل صندوق الكويبه يصل إلى 395 ليتراً.

ويتلقى الهيكل خمس طبقات من الطلاء والمواد الواقية، مع تلميع أخير يستمر خمس ساعات، علماً بأن خيارات الألوان الأساسية المتاحة مع الكويبه تسعة. ومثل الدروبيد، يمكن طلب الكويبه مع الغطاء الأمامي الفولاذي التلميع (مع الدعامتين الأماميتين في جانبي الزجاج).

ومن ملامح الرياضية المختلفة في الكويبه تبرز أيضاً العجلات البالغ قطرها كل منها 21 بوصة، ووضوح العادم المعدني اللامع والضخم نسبياً في كل من جانبي المؤخر، كما تتاح كاميرا إختيارية مركبة تحت لوحة التسجيل الأمامية، لتسهيل رؤية السيارات المقبلة عند الخروج من موقف أو مفرق صعب، بصورتها المنقولة إلى شاشة داخلية، في حين تتوافر للمؤخر كاميرا أخرى تسهل الرجوع.

التصميم الداخلي - في المقصورة طبعاً أجود أنواع الخشب والجلود والمعادن (لكل شيء ثمنه في نهاية المطاف)، مع أحدث الأنظمة السمعية، في إطار لا يلمس فيه الركاب إلا الجلد أو الخشب أو المعدن الكرومي.

وفي وسط لوحة القيادة ساعة أنيقة تخفي وراءها شاشة تفتح عند طلبها، كما يتميز نظام التكييف والتدفئة بفتحات كرومية أنيقة وتوزع الهواء بطريقة مختلفة في جوانب المقصورة حسب تحديد الركاب خياراتهم بواسطة النظام الأوتوماتيكي.

ويتميز نظام ليكسيكون لوجيك Lexicon LOGIC7TM السمي بإمكان التحكم بوظائفه بواسطة وحدة تحكم مركزية، مع



المقود لتتحول البرمجة الإلكترونية الى نمط أكثر حدة في تسارعه، مع بقاء النسب لمدة أطول مما في القيادة العادية (يتم تأخير الغيار عملياً حتى إرتفاع سرعة دوران المحرك الى مستوى أعلى مما في القيادة العادية)، كما تسرع إستجابة المحرك في تلبية لدوسة الوقود ولضغط التسارع الفوري (كيكدوان) عند الضرورة.

بجمع تلك العناصر التعليقية والتوجيهية والإلكترونية، إضافة الى تقصير قاعدة العجلات، يتسع الفارق بين شخصيتي وأداء كل من فانطوم كوبيه المقبلة وفانتوم دروبهيد كوبيه المكشوفة والمعروفة منذ أواخر العام الماضي.

مع عجلات الألومينيوم البالغ قطرها 21 بوصة، ينال الكوبيه الجديد إطارات قابلة للسير حتى وهي مثقوبة (ما يغني الصندوق الخلفي عن العجلة الاحتياطية بحجمها ووزنها)، لمسافة تناهز 160 كلم، وبسرعة تصل الى 80 كلم/ ساعة، قبل التوقف لإصلاح الإطار.

الكبح - يتولى الكبح نظامً بأربعة أقراص مهُوَّاة وقطر كل منها 37.4 سنتم في المقدم و37 سنتم في المؤخر، مع مكبسي (ألومينيوم) ضغطت لفكي كبح كل من القرصين الأماميين ومكبس واحد لكل قرص خلفي، إضافة الى أحدث أجيال أنظمة منع الإنزلاق الكبحي ABS ومضاعفة قوة الكبح في الطوارئ Brake Assist.

وستعلن الأسعار في موعد أقرب الى التسويق، علماً بأن موديلات رولز رويس تباع في أوروبا في حدود 400 ألف يورو لموديل فانطوم (فرنسا مثلاً، مع الضرائب) و460 ألفاً لفانتوم بقاعدة العجلات الممدودة، و440 ألفاً لموديل دروبهيد كوبيه ذي السقف القابل للكشف.

المتبدل لتوقيت حركة الصمامات ودرجة فتحها. وابتداء من 1000 د.د.، تتوفر 75 في المئة من قوة المحرك البالغ أقصاها 453 حصاناً/ 5350 د.د.، في حين يصل أقصى عزم دورانه الى 720 نيوتون-متر / 3500 د.د.

ويضيف الصانع أنه عند السير بسرعة 160 كلم/ ساعة، يُظهر مؤشر استغلال الطاقة عدم تجاوزه نحو عشرة في المئة من مخزون القوة الموضوعة في تصرف السائق.

الديناميكية - توضح رولز رويس بأن تقصير قاعدة العجلات 25 سنتم عما في فانطوم هو أحد عناصر زيادة رشاقة السلوك وديناميكية تفاعله، إضافة الى توزيع الوزن الصافي بنسبة 49 في المئة على المحور الأمامي الموجه للسيارة و51 في المئة على الخلفي الدافع لها، بما يساهم في زيادة الثبات في المنعطفات وفي تحسين التسارع عند الإنطلاق بقوة في الخطوط المستقيمة.

ويصب تصميم نظام التعليق في الإتجاه ذاته، مع ضبط معايير نظام التحكم الديناميكي بالثبات لتخفيف نسبة تدخله في القيادة الرياضية منعاً للنبيل من ممتعتها.

ويوضح الصانع بأن التعليق (هوائي وذاتي التحكم حسب أسلوب القيادة) يزداد قسوة بعض الشيء عما في فئات فانطوم الأخرى، بتعديل معايير النوابض وأسطوانات التخميد الخلفية، وإعتماد قطر أوسع لعارضتي مقاومة التمايل الجانبي، إضافة الى زيادة تفاعل التوجيه مع حركة المقود، وتعديل معايير نظام التعزيز الهيدروليكي للتوجيه لينقل مجريات السير بمزيد من المباشرة.

ويتمتع التعليق الشوكي المزدوج في المقدم بمخمدات هيدروليكي تخفف الإرتجاجات الممكن وصولها الى المقود، في حين تم تعديل معايير التوصيل المتعدد في التعليق الخلفي لتحسين مقاومة التمايل العرضي والطولي عن الإنطلاق أو الكبح بقوة.

لتشغيل علبة التروس الأوتوماتيكية ذات النسب الأمامية الست، في نمط أكثر رياضية مما في القيادة العادية، يمكن كبس زر في





جواك موتورولا Aura أول جواك بشاشة دائرية و سعر خيالي

المستوى، وقد جاء نتيجة سعينا المتواصل للابتكار في التصميم والإبداع والمهارة الحرفية اليدوية الحديثة. فمُنذ اللحظة الأولى التي سيمسك فيها المستخدم بهاتفهم أورا؛ سترتقي تجربتهم في مجال الفخامة والجودة التي لا تُضاهى».

هذا ويتجوهز التصميم الكلاسيكي لهاتف «أورا™» في غطاءه المصنوع من الستانلس ستيل وملمسه والرسوم التي نقشت على سطحه كيميائياً. إذ يستغرق إبداع قطعة الواجهة الأمامية للهاتف حوالي أسبوعين من العمل. وفي هذه الأثناء؛ يتم تشكيل معدن الستانلس ستيل، والقطع الإلكترونية في الهاتف ونقش غطاءه كيميائياً ووضع اللمسات النهائية عليه بشكل يدوي. فتتجسد النتيجة في منتج مصنوع بناية الدقة يقاوم اختبار الزمن.

ويقلب الجهاز إلى الجهة الخلفية تكشف نافذة تطل على القلب الميكانيكي للهاتف. تتألف التروس والمفصل الحركي السويسري المصنوع من نوع 55 - 50 Rockwell المصنوع من الفولاذ المسّوي و130 كرة صغيرة تنقل العمل بالترادف لتقود شفرة الفتح المساعدة، لتعطي تأثيراً يشبه فتح باب سيارة فاخرة أكثر مما يشبه فتح غطاء هاتف متحرك. ميكانيكية دوران بهندسة خاصة تتألف من أكثر من 200 جزء منفصل، والتروس محمية من الظروف القاسية بنفس الطبقات المستعملة في محركات سيارات السباق عالية الأداء. وتأخذ تقنية موتورولا كريستال تووك هاتف «أورا» إلى مستوى أعلى من وضوح الصوت في كل مكان، وبينما تتيح تقنية ستيريو البلوتوث لمستخدمي هاتف «أورا» إجراء وتلقي المكالمات بدون يدين من خلال إقرانه مع سماعة رأس متوافقة.

ويحوي كاميرا تصوير بدقة 2.0 ميغابكسل، وكاميرا الفيديو، والبلوتوث، ومايكرو فتحة بطاقة (بالإضافة إلى 2GB من المدمج في الذاكرة)، وملفات فيديو والصوت لآب. و يبلغ سعر الجهاز 2000 دولار .

أطلقت شركة موتورولا للمرة الأولى على الإطلاق هاتف «أورا™» الذي استوحته من التصميم الحرفية والساعات الفاخرة، لتتجلى النتيجة في جهاز فاخر وفريد يعيد ترسيخ الفن في تصميم وصناعة أجهزة الهواتف المتحركة. تضيفه موتورولا إلى لوحها الفنية من الهواتف النقالية من الدرجة الأولى.

جاء هذا الإطلاق ليقدّم لمحبي الهواتف النقالية الفاخرة مزايا تقنيات موتورولا المعروفة إلى جانب الأناقة والرفاهية والتميز في هاتف واحد.

اجتمعت في هاتف «أورا™» الدقة التقنية والتميز الميكانيكي، وقد جاء هذا الإنجاز ثمرة للتفوق والتميز والامتصاص بالتفاصيل بتناغم مع أعلى المعايير التصميمية، فيما لم يتم إغفال أهمية السهولة والراحة في الاستعمال مع مفصل حركي سويسري الصنع وأكثر من 200 جزء منفصل، ما يجعل طريقة فتح غطاء الهاتف سلسلة للغاية. يبدع عرض الصورة الفوتوغرافية بتفاعل مذهل لـ 16 مليون لون ودقة تبلغ 300 نقطة في البوصة على شاشة فريدة مستديرة من الكريستال السائل. ويتوّج الهاتف عدسات من الدرجة الأولى بوزن 62 قيراط من الياقوت الأزرق - أحد أكثر المواد المقاومة للخدش على وجه الأرض - ليكون هاتف «أورا» تجسيدا مثالياً لمعنى الأناقة.

وفي تصريح له قال باتريك موليجان مدير قسم الأجهزة النقالية لمنطقة الشرق الأوسط وأفريقيا في شركة موتورولا: «نشهد منطقة الشرق الأوسط طلباً متزايداً على المنتجات الحصرية الفاخرة. ويقدر الجمهور المترف الفن والحرفية التي تذهب أبعد من حدود التصميم الرائع. يعتبر هاتف أورا أحدث محاولة لموتورولا في مجال الهواتف المتحركة المرموقة





08:46:12

Shortcuts

Menu

OK

1 @

2 abc

3 def

4 ghi

5 jkl

6 mno

7 pqrs

8 tuv

9 wxyz

*

0 +

#

كلمة أخيرة

ما أرق الرياض تالي الليل

يعتبر اقتصاد مدينة الرياض المدينة التي تعتبر بحق مدينة مميزة بتخطيطها ويعود الفضل في ذلك إلى الهيئة العليا لتطوير مدينة الرياض وهي الهيئة الأولى التي أنشئت بفكر مميز تستهدف بناء مدينة عصرية تستوعب هذه الهجرة الضخمة لها من جميع أنحاء المملكة والتي لم تكن في يوم من الأيام عبئاً أو عائقاً أمام تخطيط مدينة الرياض للمستقبل وإنما حافظاً إلى وضع الخطط الاستراتيجية التي تستوعب هذه الهجرة بالإضافة إلى النمو السكاني المتزايد لسكان الرياض ومن يطلع على التقرير الاقتصادي لمدينة الرياض فسيذهل من حجم الأرقام والإحصائيات عن اقتصاد الرياض ومن يعيش داخل المدينة ويتجول في أرجائها يستطيع أن يحكم على مصداقية هذه الأرقام والإحصائيات ومن المعروف ان التنمية الحضرية في الرياض ارتبطت بحاجة المجتمع الحالية والمستقبلية فبرغم أنها ليست على بحر ولا يجري فيها نهر إلا أن العمل مستمر على جعل نسبة البقعة الخضراء عريضة جداً كما انه بالرغم من عدم وجود ميناء بحري للتصدير إلا أن صادراتها تجاوزت ثلث صادرات المملكة بأكملها ورغم أنها مركز الوزارات والأجهزة الحكومية الرئيسية إلا أن القطاع الخاص فيها يعتبر مميزاً بمشاريعه العملاقة والتي تعتبر نموذجاً يقتدى به في مختلف المجالات سواء الصناعية أو العمرانية أو التعليمية أو الصحية أو الخدمية. وتعتبر المشاريع العقارية التي تخطو نحو التنفيذ في مدينة الرياض من أضخم المشروعات المطروحة للتنمية في المملكة بشكل عام و تقوم بها شركات عقارية وطنية سعودية لبناء مجمعات سكنية تتجاوز الآلاف من الوحدات بتمويل طويل الأجل وبأسلوب عمرا ني مميز وفي مواقع مخططة ومدعومة بالبنية الأساسية المميزة، ولعل مشروع درة الرياض احد ابرز الامثلة على تلك المشاريع الضخمة والوطنية وهو نموذج نبحت عنه ونطالب به ليحل محل مساهمات المخططات العقارية التي تعيق التقدم والبناء في مدينة الرياض. إن تجربة درة الرياض تحتاج فعلا إلى التسجيل كنموذج مثالي لتنمية مدينة متكاملة الخدمات والمرافق الضرورية والترفيهية داخل مدينة فتية كالرياض .



رئيس التحرير
حسين الراضي



روعة التصميم ودفء الأركان

درة الرياض

عالمك الخاص بأهلوك الخاص

شركاء عمل مميّزين مع خبرة واسعة ورؤى عميقة ومتنوعة

منذ تأسيسها عام ١٩٩٥، تربعت شركة الخزامى للإدارة على عرش ريادة تطوير وإدارة المشاريع العقارية عبر المملكة العربية السعودية والشرق الأوسط. تشتمل محفظتنا على بعض من أكبر الإنجازات بالمملكة في مجالات الضيافة، التسوق والمراكز متعددة الاستخدامات. وهذا الإبداع المتواصل ينبع من اعتقادنا الراسخ في توفير أعلى قيمة، خدمات استثنائية ورؤية مستقبلية تلبى احتياجات العملاء - بالإضافة إلى الدعم المتواصل والقوي لشركائنا في العمل.

نحن في شركة الخزامى للإدارة لدينا تعهد في تطوير مستقبل هذه المنطقة عموماً وهذا البلد خصوصاً وسنواصل في ابتكار أجواء مميزة لمنطقة الشرق الأوسط، مساهمين في ازدهار الشعوب، الأعمال والسياحة فيها.



• إدارة وملكية العقارات • إدارة الفنادق • إدارة مركز التسوق
• استثمارات شركة الخزامى للإدارة

هاتف: ٩٦٦ ٢٧٣ ٠٠٠٥/٦ - فاكس: ٩٦٦ ٢٧٣ ٠٠٠١
بريد إلكتروني: infoakmc@kff.com



الأفاق العالية والتاجحة تُبنى فقط على الأسس الراسخة



قمة الرقي والفخامة.

مرحباً بكم في امتيازاتنا الفريدة والنادرة بفندق الفيصلية.



الفيصلية
AL FAISALIAH HOTEL
A ROSEWOOD HOTEL
RIYADH, SAUDI ARABIA

إحساس حقيقي بالمكان ©

The Carlyle • Rosewood Mansion on Turtle Creek • Rosewood Crescent Hotel • The Mansion on Peachtree • Rosewood Inn of the Anasazi • San Ysidro Ranch
Cordero Valle • Rosewood Sand Hill • King Pacific Lodge • Caneel Bay • Rosewood Little Dix Bay • Jumby Bay • Las Ventanas al Paraíso • Rosewood Mayakoba • Hotel
Seijo Ginza • Al Faisaliah Hotel • Hotel Al Khozama • Rosewood Corniche FUTURE PROPERTIES Mexico 2010 • Dubai 2010 • Abu Dhabi 2012 • Costa Rica 2012

ROSEWOOD
HOTELS & RESORTS

للمزيد من المعلومات، الرجاء الاتصال بنا: الفيصلية - الرياض - مركز الحجوزات، هاتف ٩٦٦ ٢٧٣ ٢٢٢٢ - فاكس ٩٦٦ ٢٧٣ ٢٠٠١ أو زيارة موقعنا الإلكتروني ROSEWOODHOTELS.COM